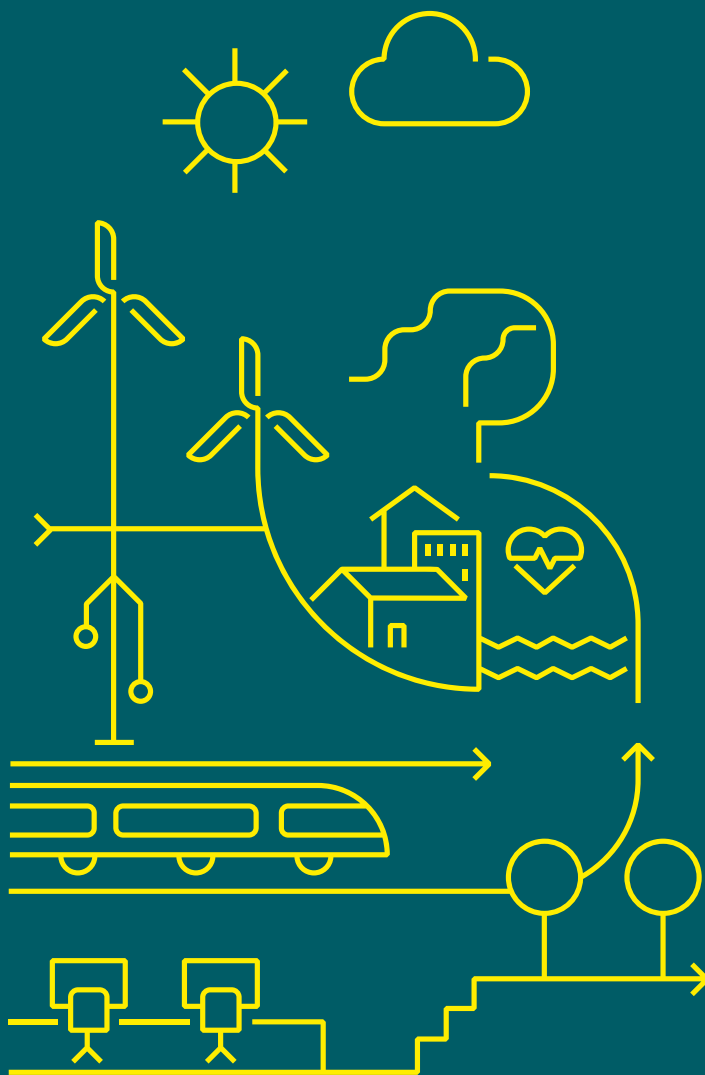


HÅLLBARHETS- RAPPORT

INNEHÅLL

Introduktion	27
Väsentliga hållbarhetsaspekter	29
Insatser 2018 – som arbetsgivare	30
Insatser 2018 – som leverantör	32
Insatser 2018 – som investering	34
Insatser 2018 – som samhällsaktör	36
Redovisning av nyckeltal	38
Definitioner av hållbarhetsnyckeltal	39
Revisorns yttrande kring hållbarhetsrapport	39



Om Assemblins hållbarhetsrapport

Styrelsen för Assemblin Holding AB, organisationsnummer 559025-2952, avger härmed hållbarhetsredovisning för Assemblinkoncernen för perioden 1 januari till 31 december 2018. Hållbarhetsrapporten beskriver Assemblins verksamhet ur ett hållbarhetsperspektiv utifrån de frågor som bedöms som mest väsentliga för bolaget och dess intressenter.

Rapporten är inspirerad av den internationella hållbarhetsstandarden GRI (Global Reporting Initiative) G4, som också ligger till grund för definitioner och beräkningar av den hållbarhetsdata som presenteras. Rapporten följer i övrigt relevanta rapporterings- och konsolideringsprinciper i enlighet med den finansiella redovisningen.

Hållbarhetsrapporten är en del av Assemblins Årsredovisning 2018 som i sin helhet finns tillgänglig på bolaget hemsida. Detta förklarar varför pagineringen börjar på sidan 26. Rapporten kan läsas separat, men innehåller ibland hänvisningar till andra delar av Årsredovisning 2018.

”Assemblins vision är att skapa hållbara och smarta installationer, för människor och av människor. Utgångspunkten är att vi ska bedriva en lönsam och sund verksamhet med respekt för vår omvärld, och hushålla med egna och andras resurser.

Mats Johansson, vd och koncernchef

Hållbarhet på Assemblin – ansvarstagande, respekt och helhetsperspektiv

Assemblins målsättning är att vara ett ansvarsfullt och värdeadderande installationsbolag – såväl i förhållande till medarbetare, kunder och ägare som till samhället i stort.

Vår syn på hållbarhet

Alla företag är en integrerad del av samhället och har ett ansvar för den påverkan på människor och miljön som verksamheten ger upphov till. Ett hållbart förhållningssätt handlar om att förstå och ta ansvar för de fulla konsekvenserna av de beslut som fattas – både på kort och på lång sikt.

Assemblins övertygelse är att ett långsiktigt och ansvarsfullt förhållningssätt är en förutsättning för en stabil och lönsam utveckling över tid. Hållbarhetsdimensionen i vår värdeskapande affärsmodell, som beskrivs på sidan 16–17, innebär att vi ska vara varsamma om de resurser vi använder i vår verksamhet och att vi tar hänsyn till den påverkan som våra service- och installationstjänster ger upphov till. På så sätt kan vi generera värde till såväl kunder,

medarbetare och ägare som samhället i stort.

Regelverk som styr hållbarhetsarbetet

Assemblins hållbarhetsarbete utgår från gällande lagstiftning och regler i de länder vi verkar, men också från internationella överenskommelser, externa certifieringskrav samt interna värderingar och styrdokument.

Externt regelverk

I Norden är lag- och regelverket kring frågor som arbetsmiljö, miljö, kemikaliehantering, skatter, mutor och korruption väl utvecklat. Mänskliga fri- och rättigheter är tillgodosedda ur flera aspekter. Assemblin stödjer även till fullo de tio principerna i FN:s "Global Compact" även om ingen

formell anslutning har skett. Andra viktiga internationella överenskommelser som påverkar Assemblin är klimatöverenskommelsen i Paris ("Parisavtalet") och FN:s globala hållbarhetsmål för 2030 ("Agenda 2030").

Internt regelverk

På Assemblin finns också en gemensam värdegrund och ett internt regelverk kring viktiga frågor som etik, mutor och korruption, arbetsmiljö, miljö samt jämställdhet.

Ansvar och styrning

I Assemblins decentraliserade organisation drivs kvalitets-, miljö- och arbetsmiljöarbetet i varje affärsområde. För att säkerställa helhetsperspektiv och samordning finns också en central hållbarhetskommitté. Kommittén består av koncernens kommunikations- och hållbarhetsdirektör (sammankallande), chefsjurist samt åtta representanter från de fem affärsområdena. Kommittén är direkt underställd koncernledningen och har i uppgift att bevaka lagstiftningen, följa upp gemensamma hållbarhetsinitiativ, kanalisera och sprida goda idéer samt bereda underlag för beslut i koncernledningen.

Assemblin har en strukturerad uppföljning av hållbarhetsarbetet halvårsvis. Uppföljningen sker genom att affärsområdena rapporterar in data i ett särskilt rapporteringsverktyg som sedan beräknar relevanta hållbarhetsnyckeltal på koncern- och affärsområdesnivå. Resultatet analyseras i hållbarhetskommittén och ligger till grund för förslag på åtgärder, som sedan prioriteras i koncernledningen.

RISKER UR ETT HÅLLBARHETSPERSPEKTIV

Ur ett hållbarhetsperspektiv betraktas installationsbranschen i Norden som en bransch med låg till medelhög riskprofil. En av de mer framträdande riskerna är säkerhet inom arbetsmiljö, eftersom många av våra uppdrag utförs på byggarbetsplatser som är farliga ur arbetsmiljösynpunkt. Assemblin bedriver ingen tillståndspliktig verksamhet, och i den lilla tillverkningsverksamhet som finns är miljöeffekterna begränsade. Ur miljösynpunkt är den största risken att bristfälligt utförda tekniska installationer kan påverka människor och miljö negativt. Ett av Assemblins största bidrag för miljön är att hjälpa kunderna att utforma energieffektiva installationer som optimeras utifrån ett livscykelperspektiv.

Lagstiftningen och regelverket i de nordiska länderna är dock omfattande och långtgående vilket innebär att ett aktivt arbete för att begränsa dessa risker inte kan åsidosättas.



ASSEMBLINS VIKTIGASTE INTRESSETER OCH AKTUELLA FRÅGESTÄLLNINGAR 2018

Intressentgrupp	Frågeställningar i fokus 2018	Huvudsaklig dialogform
Prioriterade intressenter		
Kunder	<ul style="list-style-type: none"> • Specifika kundkrav • Samverkan/partnering • Multitekniska projekt • Energieffektivitet och miljö • Säkerhet och arbetsmiljö • Lokalt samhällsengagemang 	<ul style="list-style-type: none"> • Löpande kunddialog i varje uppdrag • Leveransuppföljning • Kund- och marknadsundersökningar • Relationsfrämjande kundaktiviteter
Medarbetare	<ul style="list-style-type: none"> • Ersättningar och löneförhöjningar • Säkerhet och arbetsmiljö • Utvecklingsmöjligheter • Spännande projekt 	<ul style="list-style-type: none"> • Löpande medarbetardialog • Interna kanaler (Intranät, nyhetsbrev, sms, mejl mm) • Medarbetarundersökningar • Trivselskapande aktiviteter
Ägare	<ul style="list-style-type: none"> • Omvärldsutveckling • Resultatutveckling • Bolagsstyrning • Hållbarhet • Cyberrisker • Digitalisering 	<ul style="list-style-type: none"> • Styrelsemöten • Löpande dialog med ägarrepresentanter
Samhälle	<ul style="list-style-type: none"> • Fossilfri energi • Kemikalier • Jämställdhet/mångfald • Lokalt samhällsengagemang 	<ul style="list-style-type: none"> • Hållbarhetsredovisning • Information och kontaktvägar på hemsida och i sociala medier
Övriga intressenter		
Leverantörer	<ul style="list-style-type: none"> • Priser och villkor • Säkerhet och arbetsmiljö • Etik och värderingar (uppförandekod) • Kemikalier 	<ul style="list-style-type: none"> • Löpande leverantörsdialog • Lokala leverantörmöten • Leveransuppföljning
Fackföreningar	<ul style="list-style-type: none"> • Arbetsrättsliga frågor • Ersättningar • Arbetsmiljö, hälsa och säkerhet 	<ul style="list-style-type: none"> • Möten • Förhandlingar
Myndigheter	<ul style="list-style-type: none"> • Personuppgifter (nya GDPR) • Hållbarhet (rapporteringskrav) • Allmän efterlevnad av lagar, förordningar och regler 	<ul style="list-style-type: none"> • Strukturerad bevakning • Specialistnätverk
Branschorganisationer, intresseorganisationer och specialistnätverk	<ul style="list-style-type: none"> • Digitalisering • Säkerhet i arbetsmiljö • Andra relevanta specialfrågor 	<ul style="list-style-type: none"> • Aktivt medlemskap/styrelsemedverkan* • Deltagande på konferenser, kurser mm • Nätverksträffar

* För att tydligare driva prioriterade frågor och aktivt bidra till ett mer hållbart samhälle och en sundare bransch är Assemblin medlem och aktivt deltagare i flera branschorganisationer och andra intresseorganisationer. I Sverige är Assemblin medlem i Installatörsföreningen, branschinitiativet "Håll Nollan" och "Jämnt på jobbet" samt Byggbranschens etiska råd. I Norge är Assemblin medlem i Næringslivets Hovedorganisasjon (NHO), Rørentreprenørene Norge och Nelfo. I Finland är Assemblin medlem i Teknologiateollisuus, LVI-TU samt STTA.

Intressentdialog och omvärldsbevakning

Genom att kartlägga och analysera våra intressenters förändrade behov och krav säkerställs att vi utvecklas i takt med samhället. Assemblin arbetar därför aktivt med en strukturerad intressentdialog som ger oss värdefull information om vad vi gör bra, vad vi behöver förbättra och vilka frågeställningar som våra intressenter uppfattar som viktiga just nu. Resultatet av intressentdialogen är en viktig utgångspunkt för Assemblins utvecklingsarbete.

Ett av de viktigaste verktygen i dialogen är det personliga mötet, som kompletteras med andra kommunikationskanaler och undersökningar. Formerna för intressentdialogen och vilka frågor som varit i fokus under 2018 redovisas i tabellen till vänster.

Väsentliga hållbarhetsaspekter i vår hållbarhetsredovisning

Hållbarhetsområdet är brett, och hållbarhetsfrågorna många. Utifrån den verksamhet vi bedriver finns vissa frågor som är mer relevanta för oss att rapportera än andra – våra väsentliga hållbarhetsaspekter. Utifrån vår omvärldsanalys och intressentdialog analyseras hållbarhetsaspekterna årligen. I vår hållbarhetsredovisning för 2018 ligger de hållbarhetsaspekter som utarbetades 2017 fast.

I Assemblins hållbarhetsrapport struktureras våra hållbarhetsaspekter ur ett intressentperspektiv, vilket överensstämmer med vår värdeskapandemodell och våra övergripande målsättningar (se avsnitt *Strategi och värdeskapande*). Det innebär att våra prioriterade intressentgrupper (medarbetare, kunder, ägare och samhälle) är vår primärsegmentering för redovisning av vårt hållbarhetsarbete.

Prioriterade frågor 2018

Utifrån en samlad värdering av bolagets utveckling, hållbarhetskommitténs rekommendationer och resultatet av intressentdialogen gör koncernledningen en årlig prioritering av vilka frågor som Assemblin ska fokusera på inför det kommande året. Bland de hållbarhetsaspekter som särskilt varit i fokus under 2018 kan nämnas informationssäkerhet, bolagsstyrning, säkerhet på arbetsplatsen samt effektivitets- och utvecklingsmöjligheter med hjälp av ny teknik.

VÄSENTLIGA HÅLLBARHETSASPEKTER

Assemblin har definierat tretton hållbarhetsaspekter som utifrån vår verksamhet och geografi bedöms som de mest väsentliga att arbeta med. Dessa aspekter redovisas i tabellen nedan. I tabellen längst ner mappas de även utifrån det internationella ramverket triple bottom line (3BL), GRI samt FNs hållbarhetsmål (SDG).

MEDARBETARE – Assemblin som värdeadderande och ansvarsfull arbetsgivare	KUND – Assemblin som värdeadderande och ansvarsfull affärspartner	ÄGARE – Assemblin som värdeadderande och ansvarsfull investering	SAMHÄLLE – Assemblin som värdeadderande och ansvarsfull samhällsaktör
VIKTIGA HÅLLBARHETSASPEKTER 1 Utveckling och utbildning 2 Hälsa och säkerhet (arbetsmiljö) 3 Mänskliga rättigheter, mångfald och jämställdhet	VIKTIGA HÅLLBARHETSASPEKTER 4 Effektiva och säkra metoder (kvalitet) 5 Innovativa, energieffektiva lösningar 6 Inköp och leverantörsstyrning	VIKTIGA HÅLLBARHETSASPEKTER 7 Tillväxt och lönsamhet 8 Bolagsstyrning och riskhantering 9 Affärsetik	VIKTIGA HÅLLBARHETSASPEKTER 10 Produktkontroll och kemikalier 11 Klimat och energi (koldioxidutsläpp) 12 Resursanvändning och avfallshandling 13 Samhällsnytta och samhälls-engagemang

VÄSENTLIGA HÅLLBARHETSASPEKTER SORTERADE PÅ PRIORITERADE INRESSENTGRUPPER, TRIPLE BOTTOM LINE (3BL), GRI-ASPEKT SAMT FNS HÅLLBARHETSÅMÅL (SDG)

Väsentlig hållbarhetsaspekt	Mappning mot intressentgrupp	Mappning mot 3BL	Mappning mot GRI-aspekt	Mappning mot SDG
1 Utveckling och utbildning	Medarbetare	Socialt	Utbildning, GRI 404	4. God utbildning för alla
2 Hälsa och säkerhet (arbetsmiljö)	Medarbetare, (kund)	Socialt	Arbetshälsa och säkerhet, GRI 403	3. Hälsa och välbefinnande
3 Mänskliga rättigheter, mångfald och jämställdhet	Medarbetare	Socialt	Mångfald och jämställdhet, GRI 405 + Icke-diskriminering, GRI 406	5. Jämställdhet 10. Minskad ojämlikhet
4 Effektiva och säkra metoder (arbetsätt)	Kund	Ekonomi	Management approach, GRI 103	12. Hållbar konsumtion och produktion
5 Innovativa, energieffektiva lösningar	Kund	Ekonomi, miljö	Koldioxid + Energianvändning scope 3 användning av såld produkt, GRI 305-3	11. Hållbara städer och samhällen
6 Inköp och leverantörsstyrning	Kund	Ekonomi, socialt, miljö	Supplier environmental assessment, 308 + Supplier social assessment, GRI 414	12. Hållbar konsumtion och produktion
7 Tillväxt och lönsamhet	Ägare	Ekonomi	Ekonomiska resultat, GRI 201	8. Anständiga arbetsvillkor och ekonomisk tillväxt
8 Bolagsstyrning och riskhantering	Ägare	Ekonomi	Management approach, GRI 103	12. Hållbar konsumtion och produktion
9 Affärsetik	Ägare, (kund)	Ekonomi, socialt	Management approach, GRI 103 + Anti-korruption, GRI 205	8. Anständiga arbetsvillkor och ekonomisk tillväxt
10 Produktkontroll & kemikalier	Samhälle & miljö	Miljö	Material, GRI 301, GRI 306	12. Hållbar konsumtion och produktion
11 Koldioxidutsläpp (klimat och energi)	Samhälle & miljö	Miljö	Utsläpp, GRI 305	12. Hållbar konsumtion och produktion + 13. Bekämpa klimatförändringen
12 Resursanvändning och avfallshandling	Samhälle & miljö	Miljö	Avfallshandling, GRI 306	12. Hållbar konsumtion och produktion
13 Samhällsnytta och samhällsutveckling	Samhälle & miljö	Socialt	–	11. Hållbara städer och samhällen



Ansvarstagande som arbetsgivare

Assemblin vill uppfattas som den mest attraktiva arbetsgivaren i branschen. Det försöker vi åstadkomma genom att vara en utvecklande och ansvarstagande arbetsgivare som erbjuder spännande arbetsuppgifter samt en sund och inkluderande företagskultur.



VAD TYCKER VÅRA MEDARBETARE?

Vår stora övertygelse är att engagerade och nöjda medarbetare gör ett bättre resultat. Vid sidan av de personliga utvecklingssamtalen genomförs därför regelbundet medarbetarundersökningar och mindre pulsmätningar. I de mätningar som genomfördes 2018 konstaterades att trivseln generellt sett har ökat, även om resultatet skiljer sig åt mellan olika avdelningar. Särskilt glädjande är att lojalitetsindex, Net Promotion Score, ligger väldigt högt.

Under 2018 genomfördes även en intern varumärkesundersökning, där över 1 000 anställda svarade på frågor om varför man har valt att jobba på Assemblin. De faktorer som toppade var att man har trevliga och kunniga kollegor, att det finns stora utvecklingsmöjligheter och att Assemblin är en stor arbetsgivare med bred kompetens.

Assemblin som värdeadderande och ansvarstagande arbetsgivare

Så skapar vi värde för våra medarbetare

En utvecklande och ansvarstagande arbetsgivare som erbjuder spännande uppdrag i en god, säker och icke-diskriminerande arbetsmiljö.

Viktiga hållbarhetsaspekter ur medarbetarperspektiv

- 1 Utveckling och utbildning
- 2 Hälsa och säkerhet (arbetsmiljö)
- 3 Mänskliga rättigheter, mångfald och jämställdhet

Utveckling och utbildning

Medarbetarutveckling är en prioriterad fråga i alla affärsområden, som erbjuder introduktions- och utbildningsprogram för sina medarbetare. De vanligaste utbildningarna är yrkesspecifika utbildningar, projektledarprogram och ledarskapsprogram. För att främja en gemensam kultur finns även ett koncerngemensamt, kvalificerat ledarskapsprogram för chefer och specialister. Det första programmet, som utvecklats i samarbete med Handelshögskolan i Stockholm, genomfördes 2018 med mycket gott resultat och ett nytt program kommer att genomföras under 2019.

Under året testade Assemblin El en ny teknisk plattform för webbutbildningar i samband med en liftutbildning. Plattformen kommer framgent att användas även för koncerngemensamma webbutbildningar. Först ut blir en gemensam utbildning i Assemblins uppförandekod som blir klar i början av 2019. Utöver webbutbildningar används också praktiska webbguider i verksamheten.

Att stärka, lyfta och befordra kompetenta

medarbetare är också ett viktigt fokusområde. I Assemblin finns en tydlig karriärstrappa, och vid tillsättningar av projektledare, specialister och chefer är andelen internrekryteringar hög. Under verksamhetsåret slussade Assemblin 441 (347) unga personer in i arbetslivet via ett väl strukturerat lärlingssystem och som praktikanter. Den genomsnittliga personalomsättningen (inklusive pensionsavgångar) minskade under 2018 och uppgick till 12 procent, vilket speglar den höga rörligheten i branschen.

Hälsa och säkerhet

Många av Assemblins medarbetare arbetar på byggarbetsplatser som ofta är farliga arbetsmiljöer, och vissa arbetsmoment är särskilt riskfyllda. Säkerhet är därför en prioriterad fråga, och vi arbetar aktivt med att förebygga och minska antalet arbetsskador i hela verksamheten. Riskanalyser, rätt utrustning, rätt utbildning och information är en förutsättning i alla uppdrag. Andra åtgärder är interna kampanjer och temadagar/temaveckor. I Sverige är också Assemblin medlem i byggbranschens



HR-PROCESSEN PÅ ASSEMBLIN

Attrahera

Rekrytera

Introducera

Leda & utveckla

Avsluta

Assemblins HR-arbete bedrivs på ett strukturerat sätt inom varje affärsområde, men med viss samordning. Den gemensamma målsättningen är att bygga effektiva processer som stöd för de lokala filialerna.

”Vår stora övertygelse är att engagerade och nöjda medarbetare gör ett bättre resultat.”

säkerhetsinitiativ ”Håll Nollan”.

Rapportering och uppföljning av riskobservationer, incidenter och olyckor sker enligt särskilda rutiner. Frekvensen för olyckor som orsakat personskador med mer än en dags sjukskrivning (IF-talet) under 2018 uppgick till 9,6.

Assemblin driver också ett aktivt friskvårdsarbete, och alla affärsområden erbjuder någon form av hälsoundersökning samt sjuk- och olycksfallsförsäkring. Andra exempel på friskvårdsaktiviteter är sponsrad träning på fritiden, stegtävlingar och kampanjer. Uppföljande samtal med sjuka medarbetare och stöd till rehabilitering för långtidssjukskrivna är också viktiga åtgärder för minskad sjukfrånvaro. Under 2018 minskade sjukfrånvaron i alla samtliga affärsområden och uppgick totalt till 4,6 (5,1) procent, vilket är i linje med jämförbara bolag.

Arbetsmiljöarbetet drivs systematiskt i respektive affärsområde men följs även upp på koncernnivå. Verksamheterna inom affärsområde Assemblin Norge och Assemblin VS är certifierade enligt den internationella arbetsmiljöstandarden ISO 45001.

Mänskliga rättigheter, mångfald och jämställdhet

Assemblin ställer sig till fullo bakom principerna om mänskliga rättigheter i FNs ”Global Compact”. I Norden är många av dessa rättigheter reglerade i lag, men i Assemblins uppförandekod finns ändå frågor som respekt för den enskilda människans frihet och värdighet inskrivet.

Assemblin har en tydlig nollvision som gäller all form av diskriminering och kränkningar. En fråga som är särskilt viktig i bygg- och installationsbranschen är jämställdhet mellan kön eftersom andelen män historiskt sett har varit mycket hög. Assemblin försöker på olika sätt uppmärksamma och uppmuntra kvinnliga medarbetare, och bolaget är sedan 2017 med i det svenska branschinitiativet ”Jämmt på jobbet”. Under 2018 uppgick den totala andelen kvinnor i Assemblin till 5,9 (5,9) procent. Andelen kvinnliga chefer är högre, och bland de högsta cheferna var andelen kvinnor 13 (15) procent.



KNIVAMNESTI I DECEMBER

Skärskador är en av de vanligaste arbetsskadorna i verksamheten. I december startade därför Assemblin VS en ”knivamnesti”, där knivar med vass spets byts ut mot säkrare knivar med trubbig spets. Samtidigt som de säkrare knivarna tas i bruk erbjuds också nya handskar till alla montörer. Initiativet syftar till att minska skär-olyckorna.

Ansvarstagande som leverantör

Assemblin vill vara kundernas förstahandsalternativ vid val av installationspartner. Det uppnås genom att vi är nära våra kunder och ständigt utvecklar vår leverans och vårt erbjudande.

Assemblin som värdeadderande och ansvarstagande samarbetspartner

Så skapar vi värde för våra kunder

Innovativa och hållbara installationer som får byggnader att fungera och människor att trivas.

Viktiga hållbarhetsaspekter ur kundperspektiv

- 4 Effektiva och säkra metoder (kvalitet)
- 5 Innovativa, energieffektiva lösningar
- 6 Inköp och leverantörsstyrning



VAD TYCKER VÅRA KUNDER?

Sedan Assemblin bildades har kännetecken om varumärket ökat stadigt. Under 2018 genomförde Assemblin en marknadsundersökning som visade att Assemblin i förhållande till sina större konkurrenter rankas högt inom följande områden:

- Hög teknisk kompetens
- Förmåga att avsluta projekt enligt plan
- Lokal styrka – stark lokal förankring och starka lokala relationer
- Dokumenterad erfarenhet av specifika byggnader

Områden där kunderna inte kunde uppfatta någon större skillnad mellan installationsbolagen var pris och förmåga att använda informationssystemet BIM och andra digitala verktyg.

Effektiva och säkra metoder (kvalitet)

Assemblins leveranser ska utföras på ett effektivt sätt med rätt kvalitet, på rätt tid och till rätt pris. En viktig utgångspunkt är att vi uppfyller kundernas önskemål samtidigt som vi aldrig kan kompromissa med de krav som lagar, olika branschstandarder och certifikat ställer. Som stöd för det löpande arbetet finns därför verktyg, instruktioner, checklistor och riktlinjer samlat i affärsområdenas ledningssystem.

Assemblins verksamhet drivs i linje med de krav som ställs i den internationella kvalitetsstandard ISO 9001, och 79 procent av verksamheten (Assemblin EI, Assemblin VS och Assemblin Norge) har också valt att formellt ansluta sig till denna certifiering.

Innovativa, kundanpassade och energieffektiva lösningar

Vi bevakar löpande marknadsutvecklingen och håller oss kontinuerligt uppdaterade i den senaste tekniken och metoderna.

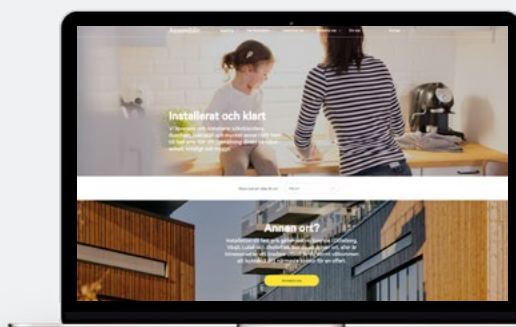
För närvarande pågår ett stort antal utvecklingsprojekt baserade på ny teknik, inte minst kopplade till BIM (Building Infor-

mation Modelling), som blir allt vanligare såväl i byggprocessen som i drift- och förvaltningskedet. I Assemblin finns stor erfarenhet av att använda BIM i den egna verksamheten och kopplat till kunderna. Vårt mål är att i nära samverkan med våra uppdragsgivare skapa effektiva, värdeadderande och långsiktigt hållbara installationslösningar som bidrar till att minimera projektkostnaderna och riskerna i byggprojektet. Samtidigt har vi alltid projektets hela livscykel i fokus. Assemblin är en ansvarstagande och engagerad partner med målsättningen att alltid hitta den bästa lösningen för våra uppdragsgivare och deras slutanvändare.

Assemblin kan bidra till att optimera kundernas anläggningar och fastigheter ur ett miljö- och energiperspektiv genom att aktivt föreslå miljösmarta och energieffektiva installations- och servicelösningar.

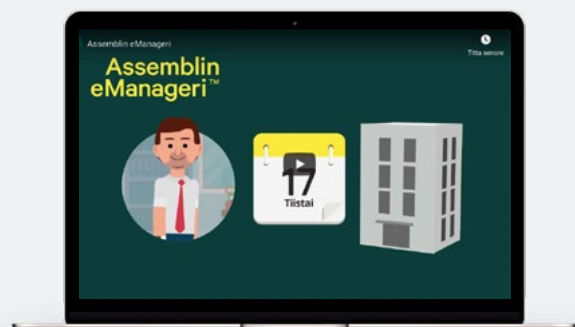
I Assemblin finns också stor erfarenhet av vad som krävs av ett installationsbolag för att möta kraven i olika certifieringssystem för byggnader som till exempel Leed, Breeam, Svanen, Miljöbyggnad och EU

NYA VANOR KRÄVER NYA LÖSNINGAR



Den nya tekniken skapar nya möjligheter och Assemlin tar vara på dem. Under 2018 lanserade Assemlin två nya digitala lösningar som svar på kundernas förändrade vanor.

En av dem är e-shopen på assemlin.se där privatpersoner snabbt och enkelt kan beställa installation av duschset, köksblandare, wc-stolar och mycket annat till fast pris. E-shopen är till en början riktad till boende i Göteborg, Växjö, Skellefteå och Luleå.



I Finland lanserade Assemlin eManageri – en smart serviceplattform som hjälper fastighetsskötare och fastighetsägare att övervaka och hantera energieffektiviteten i en fastighet. Verktöget, som har tagits fram av Assemlin, samlar in och kopplar ihop data från en mängd system, bland annat från energibolag och system för fastighetsautomation.

Green Building. Även i våra serviceuppdrag kan vi arbeta med energioptimering, till exempel genom energikartläggning, energieffektiva pumpar och ventilation samt moderna belysningslösningar. Våra kunder kan också tillgodoräkna sig vårt systematiska interna miljöarbete, vilket beskrivs närmare på sidorna 36-37.

Inköp och leverantörsstyrning

Inköp och leverantörsstyrning är viktiga frågor för Assemlin. Under 2018 infördes ett nytt datalager för inköp som underlättar möjligheterna att mäta och följa upp inköpsarbetet.

Den största delen av Assemlins inköp är direktmaterial som köps från utvalda ramavtalsleverantörer. De största indirekta inköpen är fordon, drivmedel och arbetskläder. Under 2018 påbörjades en koncerngemensam översyn av bland annat servicebilar, inte minst ur miljösynpunkt, samt elhandverktyg. Utöver material köper Assemlin också in vissa tjänster som isoleringsarbeten och konsulttjänster. Dessa uppdrag handlas ofta upp lokalt.

I våra affärsområden finns inköpsavdelningar som har ansvar för att teckna avtal, granska och följa upp större ramavtalsleverantörer utifrån produktkategorier. Innan avtal tecknas med större ramavtalsleverantörer genomförs en leverantörsbedömning där leveransförmåga, tillgänglighet, garantier, produktansvar, arbetsmiljöarbete, miljöarbete, ekonomi, pris etc utvärderas. Leverantören måste också styrka att verksamheten motsvarar kraven i Assemlins uppförandekod för leverantörer. Ett brott mot dessa riktlinjer kan leda till att samarbetet avslutas. Under avtalsperioden utvärderas leverantörerna löpande. Vid leverantörsuppföljningen är målsättningen att gemensamt utveckla samarbetet.

En annan viktig uppgift för inköpsfunktionerna är att tillsammans med leverantörer och verksamheten utveckla och utvärdera nya material och produkter med målsättningen att ha rätt kvalitet till lägsta totalkostnad och med god tillgänglighet. Det godkända produktsortimentet kallas Assemlin Bästa Val. I Assemlins produktsortiment finns bara produkter

som uppfyller relevanta lagar och krav. Lagefterlevnaden inkluderar bland annat REACH, CLP, RoHS, CPR, WEEE, EPD samt övriga relevanta CE-direktiv. Leverantörer måste dessutom leva upp till de särskilda krav som Assemlin ställer i sin hållbarhetskod för leverantörer.

Tre av Assemlins affärsområden (Norge, EI och VS) tillhandahåller utvalda produkter via inköpssystem där alla avrop ska göras. Inköp via de digitala portalerna (EDI – elektronisk inköpsorder) mäts och följs upp noga. I hela koncernen sker ett aktivt arbete med att öka avtalslojaliteten, öka EDI och minska andelen hämtorder. Under 2018 ökade EDI kraftigt i flera av Assemlins affärsområden. En hög EDI-användning leder till ett effektivare inköp och bättre styrning mot Assemlins Bästa Val. En minskad andel hämtorder leder till ökad produktivitet och lägre miljöpåverkan i form av minskad bilkörning. Generellt sett är EDI lägre i serviceuppdrag än i entreprenaduppdrag.

Ansvarstagande som investering

Assemblin vill vara ett attraktivt investeringsobjekt som levererar en stabil och lönsam tillväxt med kontrollerad risk. Det betyder att vi måste ha ett starkt resultatfokus men också ett tydligt ramverk och en sund affärskultur.

Assemblin som värdeadderande och ansvarstagande investering

Så skapar vi värde för våra ägare

God avkastning genom stabil ekonomisk utveckling med kontrollerade risker och ett sunt affärsetiskt förhållningssätt.

Viktiga hållbarhetsaspekter ur ett ägarperspektiv

- 7 Tillväxt och lönsamhet
- 8 Bolagsstyrning och riskhantering
- 9 Affärsetik

Stabil tillväxt och god lönsamhet

Under 2018 redovisade Assemblin god tillväxt och ett mycket starkt resultat. För året ökade omsättningen med 8,8 procent till 8 885 (8 169) MSEK. Justerat rörelseresultat ökade med 59 procent och uppgick till 401 (252) MSEK vilket förbättrade marginalen från 3,1 till 4,5 procent. Assemblin rapporterar löpande den ekonomiska utvecklingen till bolagets styrelse. Mer om bolagets finansiella utveckling finns att läsa i avsnittet *Förvaltningsberättelse*.

I skattemässiga frågor tillämpas gällande skatterätt och rådande praxis i de länder Assemblin bedriver verksamhet. I den ekonomiska redovisningen tillämpas svenska redovisningsprinciper, och koncernredovisningen sker enligt den internationella redovisningsstandarden IFRS. Räkenskaperna revideras av externa revisorer.

Bolagsstyrning och riskhantering

Assemblins ägare, och i viss utsträckning också Assemblins kunder, ställer krav på Assemblins bolagsstyrning och riskhante-

ringsarbete. Den löpande rapporteringen till bolagets ägare kompletteras två gånger per år med en omfattande hållbarhetsrapportering, där även bolagsstyrning och riskhantering inkluderas. Frågor som ägarna fokuserade särskilt på 2018 var Assemblins digitaliseringsagenda, hantering av cyberrisker och implementering av uppförandekoden.

Under 2018 gjordes en omfattande översyn av koncernens gemensamma policyer, ramverk och gemensamma principer. Grundläggande information om bolagsstyrningen i Assemblin finns i avsnittet *Bolagsstyrning*.

Sund affärsetik

Under verksamhetsåret uppdaterades Assemblins gemensamma värdegrund och uppförandekod, Code of Conduct. Den nya uppförandekoden är översatt till alla lokala språk och är publicerad på bolagets intranät och externa webbplats. I slutet av året påbörjades även arbetet med att ta fram en koncerngemensam

webb-utbildning i vår uppförandekod, som under 2019 kommer att vara obligatorisk för alla medarbetare i Assemblin.

Assemblins medarbetare uppmuntras även att anmäla misstanke om överträdelse, antingen via närmaste chef eller anonymt via en särskild visselblåstjänst som finns på intranätet. Alla rapporterade ärenden utreds. Om brott konstateras kan det ligga till grund för uppsägning och/eller polisanmälan. Under 2018 utreddes två allvarigare ärenden. Det ena fallet resulterade i att en leverantör sades upp, det andra i att en medarbetare fick en erinran.

För Assemblins leverantörer finns en särskild uppförandekod, som är ett viktigt verktyg i Assemblins leverantörsstyrning (se sidan 33).



EN GEMENSAM VÄRDEGRUND OCH SUND KULTUR

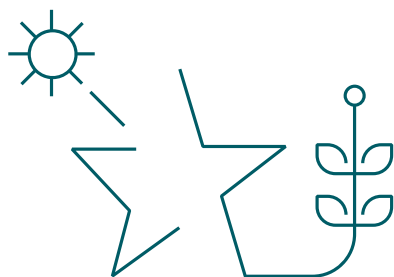
Under 2018 utarbetade Assemblin en ny uppförandekod. Uppförandekoden beskriver de grundläggande etiska principer som är vägledande för alla beslut och handlingar i koncernen. Assemblins uppförandekod är indelad i fyra områden: arbetsmiljö & säkerhet, affärsetik, kommunikation och miljö. Under affärsetik behandlas frågor som konkurrensbegränsande åtgärder eller samarbeten, mutor och penningtvätt. För ytterligare vägledning kring bolagets ställningstaganden mot korruption finns även en fördjupad *Policy mot mutor och korruption*.

Under året uppdaterades även koncernens gemensamma värderingar. Utgångspunkten för de nya värderingarna var att hitta begrepp som kan användas av den enskilda medarbetaren i vardagen och som är enkla att förstå. Värdegrunden är också en viktig del i Assemblins förvärsstrategi. Att ha en samsyn kring kultur och värderingar underlättar integrationen av nya medarbetare och verksamheter. Värdegrunden presenteras på sidan 12.



Ansvarstagande som samhällsaktör

Assemblin vill vara en god samhällsaktör som bedriver en långsiktig hållbar verksamhet med minimal påverkan på miljö och samhälle.



ASSEMBLINS MILJÖ- PÅVERKAN I DEN EGNA VERKSAMHETEN

Generellt sett är Assemblins miljöpåverkan begränsad. Verksamheten omfattas inte av anmälningsplikt eller tillståndskrav för miljöfarlig verksamhet. I delar av verksamheten hanterar Assemblin en viss mängd farligt avfall enligt gällande föreskrifter.

Assemblins mest betydande interna miljöaspekter är resursanvändning/avfallshantering, produktkontroll/kemikaliehantering och utsläpp av koldioxid som uppstår från transporter, affärsresor och uppvärmning av egna lokaler.

I den svenska verksamheten finns fyra mindre produktionsanläggningar med begränsad miljöpåverkan. Två elverkstäder i Gävle och Örebro samt två verkstäder för kanaltillverkning i Malmö och Linköping.

Utöver det interna miljöarbetet kan Assemblin också minska miljöbelastningen genom att aktivt föreslå energibesparande lösningar för bolagets kunder.

Assemblin som värdeadderande och ansvarstagande samhällsaktör

Så skapar vi värde för samhället i stort

Välmående medborgare i byggnader med bra inomhusklimat. Arbetstillfällen och skatteintäkter. Lokalt samhällsengagemang. Verksamhet med begränsad miljöpåverkan.

Viktiga hållbarhetsaspekter ur ett samhällsperspektiv

- 10 Produktkontroll och kemikalier
- 11 Klimat och energi (koldioxidutsläpp)
- 12 Resursanvändning och avfallshantering
- 13 Samhällsnytta och samhällsengagemang

Effektiv resursanvändning och avfallshantering

God planering är det mest effektiva sättet att optimera inköpt material och minimera avfall. I en cirkulär ekonomi är det också viktigt att det avfall som trots allt uppstår återvinns i så hög utsträckning som möjligt. Avfallshanteringen sker lokalt i varje enskilt uppdrag. I de stora entreprenaduppdragen tillhandahåller ofta entreprenören fraktioner för sortering på byggsplatsen. I serviceuppdragen hanteras avfallshanteringen vanligen via externa miljövårdsföretag. Även på de flesta lokalkontor har Assemblin egna fraktioner för avfallshantering.

Produktkontroll och kemikaliehantering

I våra uppdrag installeras ventilationsutrustning, värme- och vattenledningar, elkablar och annan utrustning. Inköpen i Assemblin görs lokalt, men styrs via ett kontrollerat produktsortiment som finns i alla affärsområden. Produktsortimentet bestäms av affärsområdenas inköpsav-

delningar i nära samarbete med miljö- och kvalitetsansvariga som har god kunskap om produktkrav som ställs i olika system som exempelvis BASTA, Sunda Hus och Byggsvarubedömningar. Det godkända produktsortimentet tillhandahålls i affärsområdesspecifika inköpssystem, och att öka andelen elektroniska inköp är en uttalad målsättning. Under 2018 ökade andelen elektroniska inköp (EDI) kraftigt i flera affärsområden.

Enligt den europeiska kemikalielagstiftningen REACH klassificeras Assemblin som nedströmsbrukare. Med hjälp av olika kemikaliehanteringssystem sker all kemikaliehantering enligt riktlinjerna i REACH.

Klimat och energi (koldioxidutsläpp)

Assemblin genomförde energikartläggningar av tredjepartsaktörer i de svenska bolagen år 2017/2018. Kartläggningarna bekräftade att de direkta koldioxidutsläpp som Assemblin genererar och själv kan kontrollera i huvudsak utgörs av utsläpp från transporter (scope 1), uppvärmning

Tillgång till friskt vatten borde vara en självklarhet

Assemblin i Norge ville som julklapp till medarbetarna ge något som skulle göra varaktig nytta för människor som verkliga behövde gåvan, och som samtidigt var kopplat till Assemblins verksamhet. En kontakt med hjälporganisationen Chivi Foundation resulterade i ett samarbete kring att borra en brunn och förse en skola på landsbygden i Zimbabwe med vatten. Projektet genomfördes under 2018 med gott resultat. Skolan har nu en ny brunn som ger rent, friskt dricksvatten till elever och lärare.



av egna kontor (scope 2) samt utsläpp från affärsresor (som del av scope 3). Det koldioxidutsläpp som Assemblin genererar från dessa områden uppgick totalt sett till cirka 1 443 kg per anställd (FTE) (se vidare *nyckeltalstabellen på sidan 38*). Dessa områden kommenteras separat nedan.

Assemblin följer också årligen upp den indirekta klimatpåverkan via inköp av varor och tjänster (scope 3) per affärsområde. Som grund för dessa beräkningar används schabloner baserade på den sektor/industri som leverantören är en del av (enligt den globala standarden GHG), vilket inte alltid motsvarar Assemblins faktiska inköp och därför måste tolkas med försiktighet. Dock kan konstateras att denna klimatpåverkan är betydligt större än den direkta påverkan från Assemblins verksamhet. Det teknikområde som relativt sett står för störst klimatpåverkan enligt scope 3 är ventilation, som är en mer materialintensiv verksamhet än till exempel värme och sanitet respektive el.

Koldioxidutsläpp från transporter

I Assemblin finns ett stort antal servicebilar och andra servicefordon, och koldioxidutsläpp från egna servicebilar (scope 1, transporter) är Assemblins största direkta utsläppskälla. Assemblin köper främst servicebilar som går på diesel (HVO), gas eller el. För att minska miljöpåverkan sker för närvarande en utfasning av äldre bilar och där det är möjligt en övergång till mindre fordonsmodeller. Assemblins målsättning är att på sikt växla över till el- och gasdrivna bilar. Den allmänna uppfattningen är för närvarande att det är för kort räckvidd på

transportbilar som går på el. Utvecklingen inom bilindustrin går dock fort, och Assemblins uppfattning är att det inom några år kommer att vara möjligt att växla över till eldrivna fordon i större skala.

Den totala bränselanvändningen för koncernens servicebilar rapporterades uppgå till 34 534 MWh, vilket omräknat till koldioxidpåverkan per anställd (FTE) motsvarar 1 363 kg och ett genomsnittligt utsläpp per fordon på 163 (181) gram CO₂/km (se vidare *nyckeltalstabellen på sidan 38*). Det är en stor minskning jämfört med föregående år, vilket främst förklaras av att en stor del av bilflottan bytts ut i både Norge, Finland och Sverige. Assemblin i Norge går i bräschen när det gäller elbilar och under 2018 togs ett stort antal elbilar i bruk, främst i serviceuppdragen.

Koldioxidutsläpp från affärsresor

I syfte att spara tid, pengar och miljö har Assemblin satsat på modern teknik för distansmöten som i viss utsträckning kan ersätta affärsresor. Under 2018 ökade nyttjandet både av den videokonferensutrustning som finns på alla större Assemblin-kontor och av Skype-möten.

Det totala koldioxidutsläppet från affärsresor under verksamhetsåret uppgick till 56 kg per anställd (FTE) (baserat på uppgifter i vår reseportal). Resandet fördelar sig ganska jämnt i verksamheten, men verksamheten i Norge sticker ut eftersom de har inkluderat resor till Europa i samband med en prisutdelning.

Koldioxidutsläpp från egna lokaler

Assemblin arbetar aktivt för att successivt

samllokalisera näraliggande verksamheter och på så vis optimera lokalutnyttjandet och minska koldioxidpåverkan från uppvärmning av egna lokaler (scope 2). I många kontor används fossilfri el för uppvärmning. I Sverige är koldioxidutsläppen från egna lokaler försumbar liksom i Norge, förutom ett norskt kontor som i dagsläget genererar en del utsläpp. Under 2018 rapporterades ett totalt koldioxidutsläpp från egna lokaler på 24 kg per anställd (FTE), varav verksamheten i Finland stod för den största andelen (se vidare *nyckeltalstabellen på sidan 38*).

Samhällsnytta och samhällsutveckling

Assemblin bidrar till samhället genom lokala sponsringsaktiviteter och samhällsengagemang på de orter vi har verksamhet. Som exempel kan nämnas lokala samarbeten med idrottsföreningar, lokala miljöprojekt och lokala mentorskapsprogram.

Under 2018 följdes fjolårets svenska engagemang i "Mustaschkampen" upp genom en nordisk insamling till förmån för kampen mot prostatacancer. Under november kläddes uppåt tusen Assemblinbilar i blåa mustascher på grillen för att ge uppmärksamhet åt "Mustaschkampen" samtidigt som insamlingar genomfördes. Totalt samlade Assemblin, tillsammans med medarbetare och kunder, in 127 000 kronor som oavkortat skänktes till forskning kring prostatacancer.

Ett av de största bidragen tills samhället som Assemblin gör är att slussa in unga människor i arbetslivet genom ett väl utvecklat lärlingssystem (läs mer på sidan 30).

Redovisning av nyckeltal

Den energidata som presenteras har definierats och beräknats enligt principerna i de internationella hållbarhetsstandarderna GRI samt Greenhouse Gas Protocol. Rapporten följer i övrigt relevanta rapporterings- och konsolideringsprinciper enligt principerna i den finansiella redovisningen.

NYCKELTAL	Koncern 2018 ¹	EI	VS	Ventilation	Norge	Finland
MEDARBETARRELATERADE NYCKELTAL						
Medelantal medarbetare, FTE	5 630	2 754	1 428	515	595	215
– varav andel kvinnor, %	5,9	5,3	5,9	6,8	5,5	9,6
Antal ledande befattningshavare, FTE	52	14	9	5	8	7
– varav andel kvinnor, %	13,5	7,1	22,2	40,0	12,5	0,0
Medelålder, totalt	40	40	41	43	37	43
Sjukfrånvaro, %	4,6	4,5	4,4	4,9	5,3	4,1
– varav långtidsjukskrivna	2,3	1,9	3,1	2,3	2,7	1,2
Arbetskadefrekvens (IF)	9,9	7,6	12,9	3,1	11,4	31
Observationer (near misses), antal	96	11	39	23	23	NA
Olyckor med dödlig utgång, antal	0	0	0	0	0	0
EKONOMISKA NYCKELTAL						
Omsättning, MSEK	8 885	3 588	2 379	1 317	1 073	539
Justerat rörelseresultat (EBITA), MSEK	401	165	107	73	71	11
Justerad rörelsemarginal (EBITA), %	4,5	4,6	4,5	5,6	6,6	2,0
MILJÖMÄSSIGA NYCKELTAL						
Bränsleanvändning fordon i verksamheten, Mwh	34 534	13 717	13 922	4 598	1 816	514 ²
Koldioxidpåverkan från fordon, kg/FTE	1 363	1 062	2 032	2 397	818	403 ²
Koldioxidpåverkan från verksamhetsel, kg/FTE	24	1,5	0	0	55	319 ³
Koldioxidpåverkan från affärsresor, kg/FTE	56 ⁴	41 ⁴	56 ⁴	49 ⁴	127 ⁴	29 ⁴
ÖVRIGA NYCKELTAL						
Andel miljöcertifierad verksamhet enligt ISO 14001, %	79	100	100	0	100	0
Andel kvalitetscertifierad verksamhet enligt ISO 9001, %	79	100	100	0	100	0
Andel arbetsmiljöcertifierad verksamhet enligt OHSAS 18001/ISO 49001, %	36	0	100	0	100	0
Antal lärlingar	441	115	199	10	98	19

FOTNOTER

- 1) I koncernen ingår även koncernstaber, som dock inte särredovisas i denna uppställning.
- 2) Under 2018 bytte Finland drivmedelsleverantör som bara kunde redovisa 11 månader, varför drivmedelförbrukningen för 1 månad har schablonberäknats.
- 3) I Finland ingår fr o m 2018 ett kontor som tidigare inte kunde särredovisa energianvändningen.
- 4) I uppgifterna för 2017 ingick även boende och hotell, vilket från och med 2018 inte inkluderas.

Definitioner av utvalda hållbarhetsnyckeltal

Medelantal medarbetare, FTE

Med FTE avses antal medarbetare omräknat till heltidstjänster.

Ledande befattningshavare

Medlemmar i koncernens och affärsområdenas ledningsgrupper vid årsskiftet.

Sjukfrånvaro

Total sjukfrånvaro (korttidsfrånvaro och långtidsfrånvaro). Sjukfrånvaron kommenteras under rubriken Hälsa och säkerhet på sidan 30 – 31.

Arbetskadefrekvens (IF)

En allvarlig och plötslig händelse under arbetstid eller till/från arbetet, som orsakat personskada med mer än en dags sjukskrivning/med arbetade timmar x 1 000 000. För antalet arbetade timmar används en schablon på 1 800 timmar per medelantal FTE. Skadefrekvensen kommenteras under rubriken Hälsa och säkerhet på sidan 30-31.

Observationer (near misses)

Summan av riskobservationer och tillbud under arbetstid eller till/från arbetet.

Olyckor med dödlig utgång

Summan av riskobservationer och tillbud under arbetstid eller till/från arbetet.

Bränsleanvändning, fordon i verksamheten

Nyckeltalet motsvarar GRI 302-1A. Som underlag för beräkningen har använts uppgifter om inköp av bränsle från Assemblins leasingbolag alter-

nativt redovisade körda kilometer omräknat till energi baserat på biltyp. Uppgifterna kommenteras under rubriken Klimat och energi på sidan 36-37.

Koldioxidpåverkan från fordon (scope 1)

Uppgiften motsvarar GRI 305-4. Som underlag för beräkningen har använts inköpt bränsle via Assemblins bränslekort alternativt redovisade körda kilometer omräknat till koldioxidpåverkan baserat på biltyp. Uppgifterna kommenteras under rubriken Klimat och energi på sidan 36 – 37.

Koldioxidpåverkan från verksamhetsel (scope 2)

Nyckeltalet motsvarar GRI 301-1C. Som underlag för beräkningen har använts fakturerings- och/eller förbrukningsuppgifter om inköpt el samt koldioxidberäkningar baserade på energibolagens redovisade försäljningsmix. Uppgifterna kommenteras under rubriken Klimat och energi på sidan 36-37.

Koldioxidpåverkan från affärsresor (del av scope 3)

Nyckeltalet motsvarar GRI 305-4. Som underlag för beräkningen har använts uppgifter om affärsresor som bokats via de resebolag som Assemblin har ramavtal med. Det förekommer även att resor även beställs utanför reseportalen. Uppgifterna kommenteras under rubriken Klimat och energi på sidan 36-37.

Andel certifierad verksamhet enligt ISO 9001, ISO 14001 respektive OHSAS 18001/ISO 45001

Uppgifterna speglar den certifierade verksamhetens andel av Assemblins totala omsättning.

Revisorns yttrande avseende den lagstadgade hållbarhetsrapporten



Till bolagsstämman i Assemblin Holding AB, org. nr 559025-2952

Uppdrag och ansvarsfördelning

Det är styrelsen som har ansvaret för hållbarhetsrapporten för år 2018 på sidorna 26-39 och för att den är upprättad i enlighet med årsredovisningslagen.

Granskningens inriktning och omfattning

Vår granskning har skett enligt FAR:s rekommendation RevR 12 Revisorns yttrande om den lagstadgade hållbarhetsrapporten. Detta innebär att vår granskning av hållbarhetsrapporten har en annan inriktning och en väsentligt mindre omfattning jämfört med den inriktning och omfattning som en revision enligt International Standards on Auditing och god revisionsssed i Sverige har. Vi anser att denna granskning ger oss tillräcklig grund för vårt uttalande.

Uttalande

En hållbarhetsrapport har upprättats.

Stockholm den 15 april 2019
KPMG AB

Helena Arvidsson Älgne
Auktoriserad revisor