

# Hållbarhetsrapport

## Om Assemblins hållbarhetsrapport

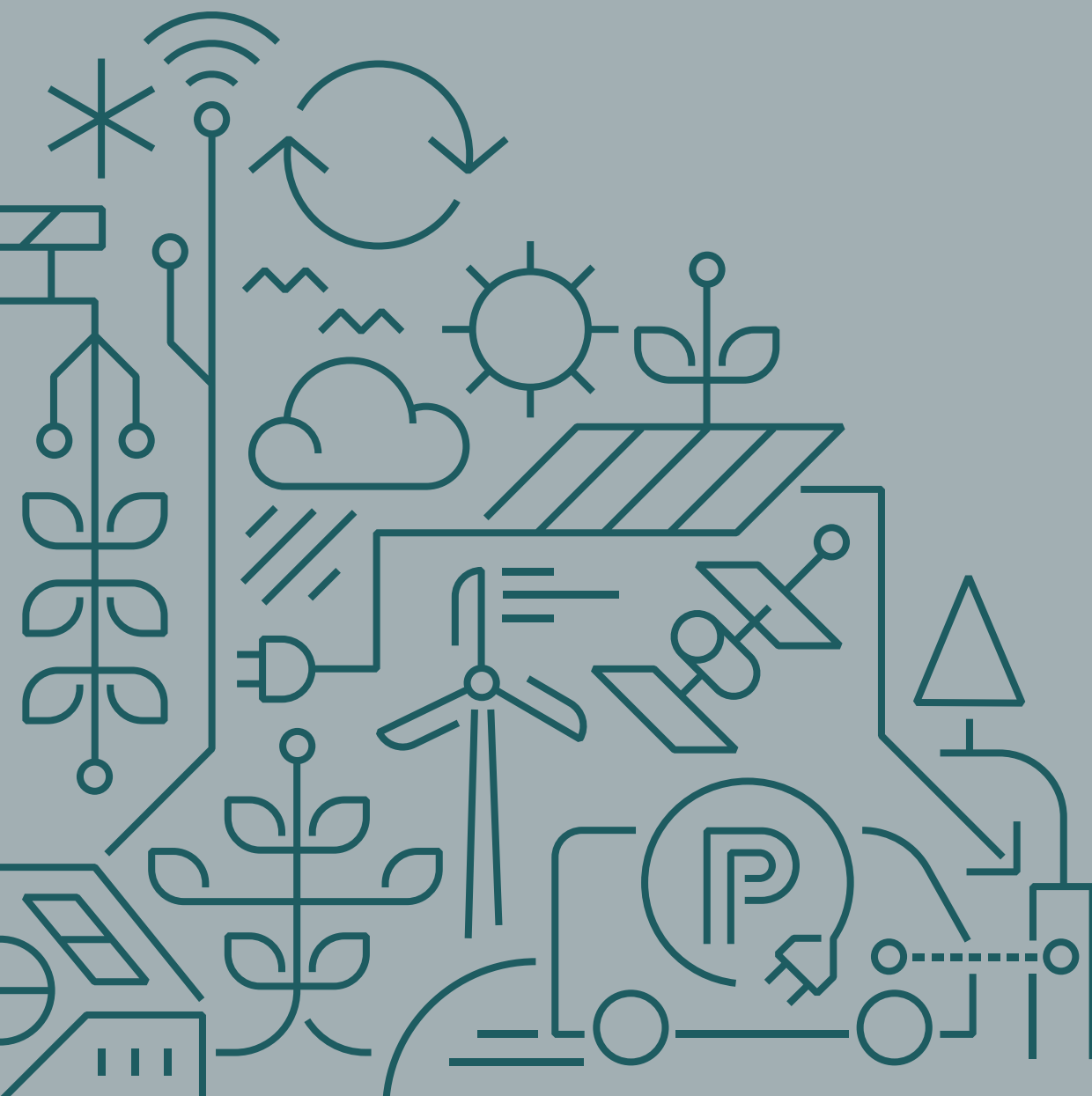
Styrelsen för Assemblin Financing AB (publ), organisationsnummer 559077-5952, avger härmed hållbarhetsredovisning för Assemblin-koncernen för perioden 1 januari till 31 december 2020. Hållbarhetsrapporten beskriver Assemblins verksamhet ur ett hållbarhetsperspektiv utifrån de frågor som bedöms som mest materiella för bolaget och dess intressenter. Rapporten är inspirerad av den internationella hållbarhetsstandarden GRI (Global Reporting Initiative) G4, som också ligger till grund för definitioner och beräkningar av de hållbarhetsdata som presenteras. Rapporten följer i övrigt relevanta rapporterings- och konsolideringsprinciper i enlighet med den finansiella redovisningen.

Hållbarhetsrapporten är en del av Assemblins *Årsredovisning och Hållbarhetsrapport 2020* som i sin helhet finns tillgänglig på bolagets hemsida. Detta förklarar varför pagineringen börjar på sidan 24. Rapporten kan läsas separat, men innehåller ibland hänvisningar till andra delar av rapporten.

Samtliga belopp är i MSEK om inte annat anges. Till följd av avrundningar kan differenser i summeringar förekomma.

## INNEHÅLL

Hållbarhetsåret i korthet	26
Struktur och styrning	27
<b>FÖRDJUPNING</b> Koppling till globala standards	29
Intressentdialog och prioriteringar	30
<b>FÖRDJUPNING</b> Väsentliga hållbarhetsaspekter	32
Uppföljning av hållbarhetsarbetet 2020	33
<b>FÖRDJUPNING</b> Klimatförändringarna	37
Hållbarhetsnyckeltal	38
Definitioner	39
Revisorns yttrande	39





**Hållbarhetsutmaningen** i alla företag är att driva en sund och konkurrenskraftig verksamhet idag utan att kompromissa med möjligheterna att kunna göra det även i framtiden. Det innebär att vi måste beakta de fulla konsekvenserna av de beslut vi fattar, och balansera dess effekter både på kort och lång sikt.

**Assemblins utgångspunkt** är att bedriva en ansvarsfull och värdeadderande verksamhet – inte bara i förhållande till våra medarbetare, kunder och ägare utan också till miljön och samhället i stort. Det är ett stort åtagande som spänner över många områden, och för att optimera våra ansträngningar krävs medvetna prioriteringar. Jag är mycket stolt över att vi har hittat en bra struktur för vårt hållbarhetsarbete och rapportering, som bottnar i en kontinuerlig omvärldsbevakning samt en gemensam risk- och väsentlighetsanalys. Det innebär att våra prioriteringar och ansträngningar vilar på en god och väl förankrad grund.

**I denna hållbarhetsrapport** kan du läsa mer om vårt hållbarhetsarbete 2020. Självklart är alla åtgärder lika viktiga, men om jag ska lyfta fram några så väljer jag våra insatser för att motverka smittspridningen av Covid-19 på våra arbetsplatser samt den konkreta klimatagenda som vi lanserade under hösten. Det råder ingen tvekan om att våra medarbetares säkerhet är av högsta prioritet och att vi har bestämt oss för att bidra i den pågående klimatomställningen. Som installationsbolag har vi en viktig roll att spela i samhället – och det tar vi på största allvar.

**Åsvor Brynnel**  
Kommunikations- och hållbarhetschef



# Hållbarhetsåret i korthet

## En ny klimatagenda som stöd för vår klimatstrategi

I september lanserades en ny klimatagenda som kompletterar Assemblins klimatstrategi med konkreta mål och en plan för en successiv övergång till en koldioxidneutral verksamhet. Målsättningen är att våra direkta utsläpp senast år 2040 ska vara klimatneutrala och att vi aktivt ska arbeta för att minimera klimatbelastningen även från indirekta utsläpp.

## Obligatoriska webbintroduktioner för utvalda policier

Under 2020 lanserade Assemblin obligatoriska webbintroduktioner (på svenska, norska och finska) till utvalda medarbetare. De moduler som rullades ut var en introduktion till Assemblins kommunikations- och insiderhantering, en för mutor och korruption, en för konkurrensbegränsningar samt en introduktion till våra IT-regler och cybersäkerhet.

## Hantering av Covid-19

Under 2020 har vi anpassat vår verksamhet i linje med myndigheternas rekommendationer och för att motverka spridningen av coronaviruset Covid-19. Pandemin har i första hand hanterats som en arbetsmiljörisk, och resulterade bland annat i en ökad sjukfrånvaro, ökad bilkörning men minskade flygresor i tjänsten.

## Åtgärder för en mer elektrifierad bilflotta

Resan mot en mer elektrifierad bilflotta startade i vår norska verksamhet för något år sedan, och under 2020 antog även två affärsområden i Sverige en ny bilpolicy med skarpa elbils- och laddhybridbilmål. För att stödja omställningen av bilflottan har en bred utrustning av installation av laddpunkter vid våra kontor initierats.

## HÅLLBARHET PÅ ASSEMBLIN



Assemblin har identifierat tretton hållbarhetsaspekter som bedöms vara de mest materiella för oss att arbeta med. För att koppla vårt ansvarstagande till vårt värdeskapande har vi i första hand valt att klassificera dem utifrån ett intressentperspektiv. På sidan 29 har vi kopplat dem till andra internationella standards såsom GRI, SDG och 3BL.



# 5 820

MEDARBETARE

## 6,8%

SJUKFRÅNVARO

## 8,7%

FRIVILLIG  
PERSONAL-  
OMSÄTTNING

## 33%

ANDEL KVINNOR  
I STYRELSEN

## 9,1

SKADEFREKVENS  
(IF)



# 59%

MEDARBETARE UTBILDADE I  
UPPFÖRANDEKODEN

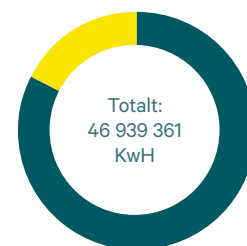
## 59%

ISO 9001, ISO  
14001-ANSLUTNING

## 19%

ISO 45001-  
ANSLUTNING

## ENERGIANVÄNDNING I VERKSAMHETEN



■ Bilar (scope 2): 82,5 %

■ El och värme (scope 2): 17,5 %

# Gemensamma prioriteringar och strukturerad uppföljning

Ett långsiktigt och ansvarsfullt förhållningssätt i kombination med ett systematiskt uppföljningsarbete är en förutsättning för ett proaktivt och fokuserat hållbarhetsarbete.

## Materiella hållbarhetsaspekter och övergripande strategier

Assemblin har identifierat tretton hållbarhetsaspekter som utifrån verksamhet och geografi bedöms vara de mest materiella för oss att arbeta med. För att koppla dem till vårt värdeskapande och för att skapa

en röd tråd i vår redovisning har vi valt att strukturera dem ur ett intressentperspektiv vilket innebär att vi kopplar dem till våra prioriterade intressentgrupper (kund, medarbetare, ägare och samhälle).

För att tydliggöra och konkretisera vårt ansvar och värdeskapande har vi formulerat

övergripande hållbarhetsstrategier för dessa intressentgrupper samt formulerat principiella ställningstaganden för varje materiell hållbarhetsaspekt. Detta beskrivs i vår hållbarhetspolicy som finns publicerad på vår *externa webbplats*.

## ÖVERSIKT – ASSEMBLINS HÅLLBARHETSARBETE

Assemblins övergripande målsättning är att vara ett ansvarsfullt och värdeadderande installationsbolag – såväl i förhållande till medarbetare, kunder och ägare som till samhället i stort. I Assemblins värdeskapandemodell (se sidan 11) tydliggörs hur detta är kopplat till vår affärsmodell och hur värdeskapandet realiseraras.

Intressentgrupp	Övergripande hållbarhetsstrategi	Materiella hållbarhetsaspekter <sup>1</sup>	Åtgärder 2020
<b>KUND</b> Vi ska vara en ansvarsfull och värdeadderande affärspartner	Vi ska erbjuda marknadens bästa och mest attraktiva lösningar, som vi levererar på ett säkert och effektivt sätt utifrån våra kunders krav.	<ol style="list-style-type: none"> <li>1 Effektivitet och kvalitet</li> <li>2 Innovativa, energieffektiva kundlösningar</li> <li>3 Inköp och leverantörsstyrning</li> </ol>	På sidan 33 finns mer information om vårt arbete 2020 avseende aspekt 1–3.
<b>MEDARBETARE</b> Vi ska vara en ansvarsfull och värdeadderande arbetsgivare	Vi vill vara en utvecklande och ansvarsstagande arbetsgivare som erbjuder spännande arbetsuppgifter. Vi arbetar också aktivt för att skapa en säker och god arbetsmiljö, samt ett öppet och inkluderande arbetsklimat.	<ol style="list-style-type: none"> <li>4 Utveckling och utbildning</li> <li>5 Fokus på hälsa och säkerhet (arbetsmiljö)</li> <li>6 Mänskliga rättigheter, mångfald och jämställdhet</li> </ol>	På sidorna 33–34 finns mer information om vårt arbete 2020 avseende aspekt 4–6.
<b>ÄGARE</b> Vi ska vara ett ansvarsfullt och värdeadderande investeringsobjekt	Vi ska leverera en stabil ekonomisk utveckling med kontrollerade risker och ett sunt affärsetiskt förhållningssätt.	<ol style="list-style-type: none"> <li>7 Stabil tillväxt och god lönsamhet</li> <li>8 Bolagsstyrning, riskhantering och transparens</li> <li>9 Sund affärsetik</li> </ol>	På sidan 34 finns mer information om vårt arbete 2020 avseende aspekt 7–9.
<b>SAMHÄLLE</b> Vi ska vara en ansvarsfull och värdeadderande samhällsaktör	Vi tar ansvar för den miljöpåverkan som vår verksamhet ger upphov till, och ska bidra aktivt till samhällsutvecklingen på de orter vi verkar.	<ol style="list-style-type: none"> <li>10 Resursanvändning och avfallshantering</li> <li>11 Produktkontroll och kemikaliehantering</li> <li>12 Klimat och energi</li> <li>13 Samhällsnytta och samhällsengagemang</li> </ol>	På sidan 36 finns mer information om vårt arbete 2020 avseende aspekt 10–13.

<sup>1</sup> 2017 identifierades tretton hållbarhetsaspekter som utifrån verksamhet och geografi bedömdes som mest materiella för Assemblin. Dessa aspekter omprövades 2019 men förändrades inte.



En utmaning för Assemblin är att våra beställare har olika säkerhetskrav. Vi har därför infört en egen minimistandard för personlig skyddutrustning på byggarbetsplatser som gäller oavsett vad våra uppdragsgivare kräver.

### Risker och möjligheter

Ur ett hållbarhetsperspektiv betraktas installationsbranschen i Norden som en bransch med låg till medelhög riskprofil. I verksamheten finns ingen tillståndsplikt verksamhet, och i den lilla tillverkningsverksamhet som finns är miljöeffekterna begränsade. I enlighet med Assemblins ordinarie riskprocess genomförs varje år en riskkartläggning där även hållbarhetsrisker ingår. Alla identifierade risker bedöms utifrån sannolikhet och konsekvens, och för mer betydande risker anges kontrollaktiviteter som begränsar risken. Vid kartläggningen 2020 bedömdes den mest betydande hållbarhetsrisken på kort till medellång sikt vara internationella kriser och pandemier. Bland andra mer betydande hållbarhetsrisker kan nämnas risk för affärsetiska övertramp, arbetsplatsolyckor, klimatrisker, cyberrisker och brister i kemikaliehanteringen.

Hållbarhetsområdet innebär också möjligheter för Assemblin. Vi påverkar välmåendet för miljontals människor, och i alla våra uppdrag kan vi föreslå miljövänliga och energieffektiva fastighetstekniska lösningar. Som exempel kan nämnas

smarta ventilations- och automationslösningar som bidrar till ett sunt inomhusklimat, system som reducerar kyla- och värmespill, vattenbesparande systemlösningar och smarta larm- och sprinklersystem för att minimera brandskador. Den pågående omställningen till ett klimatneutralt samhälle ger oss också nya affärsmöjligheter, inte minst installation av laddinfrastruktur för elbilar.

### Hållbarhetsstyrning

Enligt styrelsens instruktion till vd har Assemblins koncernchef tillsammans med koncernledningen det yttersta ansvaret för hållbarhetsarbetet på Assemblin. Ansvaret för det operativa hållbarhetsarbetet är dock decentraliserat till varje affärsområde, men för att säkerställa helhetsperspektiv och samordning finns en central hållbarhetskommitté som är direkt underställd koncernledningen. Kommittén har i uppgift att bevaka lagstiftningen, följa upp gemensamma hållbarhetsinitiativ, kanalisera och sprida goda idéer samt ta fram underlag för beslut i koncernledningen. Hållbarhetskommittén leds av koncernens kommunikations- och hållbarhetschef och

består i övrigt av koncernens chefsjurist samt åtta representanter från de fem affärsområdena.

Viktiga utgångspunkter för Assemblins hållbarhetsstyrning är det externa och interna regelverket kring hållbarhet samt de internationella standards som Assemblin frivilligt har valt att följa. Assemblins hållbarhetspolicy samt uppförandekod (inklusive värderingar) är av särskilt stor vikt för vårt hållbarhetsarbete och finns publicerade på vår *externa webbplats*.

### Uppföljning och rapportering

Assemblin följer löpande upp resultatet av hållbarhetsarbetet på ett strukturerat sätt. Särskilt viktiga nyckeltal fångas upp i den ordinarie månadsrapporteringen, och två gånger om året görs en mer omfattande hållbarhetsrapportering. Rapporteringen sker genom ett särskilt rapporteringsverktyg, som presenterar relevanta hållbarhetsdata för analys.

Sedan 2017 presenterar Assemblin ett urval hållbarhetsrelaterade nyckeltal i en årlig extern hållbarhetsrapport. Resultatet för 2020 återfinns i slutet av denna hållbarhetsrapport.



#### ☛ Internt regelverk inom hållbarhet

- Hållbarhetspolicy
- Uppförandekod (inkl värderingar)
- Uppförandekod för leverantörer
- Policy mot mutor och korruption
- Policy mot konkurrensbegränsningar
- HR-policy
- Inköpspolicy
- Informationssäkerhetspolicy

#### ☛ Internationella standards och överenskomelser som Assemblin stödjer

- FN:s "Global Compact" (dock ingen formell anslutning)
- FN:s allmänna deklaration om de mänskliga rättigheterna
- ILO:s konventioner om god arbetsmiljö
- FN:s konvention mot mutor
- Klimatöverenskommelsen i Paris ("Parisavtalet")
- FN:s hållbarhetsmål (SDG)



## Fördjupning

## Vårt hållbarhetsarbete kopplat till FN:s globala hållbarhetsmål och andra internationella standards

### Våra materiella hållbarhetsaspekter kopplade till utvalda internationella standards och klassificeringsprinciper

Assemblin har identifierat tretton hållbarhetsaspekter som utifrån vår verksamhet och geografi bedöms vara de mest materiella för oss att arbeta med. För att koppla dessa hållbarhetsaspekter till vårt värdeskapande och för att skapa en röd tråd i vår redovisning har vi valt att strukturera dem ur ett intressentperspektiv, men för att underlätta jämförelser sorterar vi dem i tabellen nedan även utifrån ett antal andra vanliga internationella standards och klassificeringsprinciper; "Triple bottom line" (3BL), "Global Reporting Initiative" (GRI) samt FN:s globala hållbarhetsmål (SDG).

Väsentlig hållbarhetsaspekt	Mappning mot intressentgrupp	Mappning mot 3BL	Mappning mot GRI-aspekt	Mappning mot SDG
1 Effektivitet och kvalitet	Kund	Ekonomi	GRI 103 (ledning)	8 12
2 Innovativa, energieffektiva kundlösningar	Kund	Ekonomi, miljö	GRI 305-3 (CO2-påverkan och energianvändning sålda produkter), G4 sektorspecifik redovisning el och konstruktion/bygg	6 7 8 9 11 12
3 Inköp och leverantörsstyrning	Kund	Ekonomi, socialt, miljö	G 308 (leverantörsutvärdering miljö), GRI 414 (leverantörsutvärdering socialt), GRI 204 (inköpsarbete)	5 8 12
4 Medarbetarutveckling och utbildning	Medarbetare	Socialt	GRI 404 (utbildning)	4 8
5 Hälsa och säkerhet (arbetsmiljö)	Medarbetare, (kund)	Socialt	GRI 403 (arbetshälsa och säkerhet)	3 8
6 Mänskliga rättigheter, mångfald och jämställdhet	Medarbetare	Socialt	GRI 405 (mångfald, jämställdhet), GRI 406 (diskriminering), GRI 408 (barnarbete)	5 8 16
7 Lönsam tillväxt	Ägare	Ekonomi	GRI 201 (ekonomiska resultat), GRI 103 (ledning)	8
8 Bolagsstyrning, riskhantering och transparens	Ägare	Ekonomi	GRI 103 (ledning)	8 9 13
9 Sund affärsetik	Ägare, (kund)	Ekonomi, socialt	GRI 103 (ledning), GRI 205 (korruption), GRI 206 (konkurrensfrihet), GRI 417 (marknadsföring), GRI 417 (integritet)	10 16
10 Resursanvändning och avfallshantering	Samhälle & miljö	Miljö	GRI 301 (material), GRI 302 (energieffektivisering), GRI 306 (avfall)	3 6 8 12
11 Produktkontroll och kemikaliehantering	Samhälle & miljö	Miljö	GRI 305 (utsläpp), 301 (material)	3 7 12 13 15
12 Klimat och energi	Samhälle & miljö	Miljö	GRI 305 (utsläpp)	3 6 8 12 15
13 Samhällsnytta och samhällsengagemang	Samhälle & miljö	Socialt	-	11 16

### Assemblins bidrag till FN:s globala hållbarhetsmål

FN:s sjunton hållbarhetsmål adresserar samtidigt största globala utmaningar. Sammantaget uttrycker de en ambition som säkrar frihet, välbefinnande och miljö för framtida generationer. Alla aktörer i samhället har ett ansvar för att målen ska uppnås till år 2030. Av tabellen ovan framgår att Assemblin kan bidra till ett flertal av dessa hållbarhetsmål, men de mål vi bedömer att vi har störst möjlighet att bidra till genom vår verksamhet är FN:s mål 6, 7, 8, 11, 12 och 13.

 <p><b>MÅL 6</b> Genom smarta och hållbara VS-installationer som optimerar vattenförbrukningen, förbättrar avloppsrening och ökar återanvändning bidrar vi till en mer effektiv vattenförsörjning och FN:s mål 6.</p>	 <p><b>MÅL 11</b> Med vår höga installationstekniska kompetens och smarta automationslösningar kan vi bidra till energieffektiva uppkopplade fastigheter och elektrifiering av transportnätet som i sin tur bidrar till FN:s mål 11 – hållbara städer och samhällen.</p>
 <p><b>MÅL 7</b> Genom energieffektiva värme- och kylsystem, smart styrning, effektoptimering, installation av solceller, batterilagring och deltagande i utvecklingen av den infrastruktur som krävs för en ökad andel förnyelsebar energi kan vi bidra till FN:s mål 7.</p>	 <p><b>MÅL 12</b> Genom att reparera och underhålla system i befintliga byggnader samt vidta åtgärder som minimerar spill och förbättrar avfallshantering i den egna verksamheten i kombination med ansvarsfullt inköp kan vi bidra till FN:s mål 12.</p>
 <p><b>MÅL 8</b> En stabil finansiell utveckling är en förutsättning för vår existens, men den ska åstadkommas på ett affärsetiskt sätt i en säker, diskrimineringsfri och utvecklande arbetsmiljö samt med marknadsmässig lönesättning. Det gör att vi bidrar till FN:s mål 8.</p>	 <p><b>MÅL 13</b> Genom tydliga klimatmål som stimulerar åtgärder för att minimera vår direkta klimatpåverkan och i samråd med våra kunder även försöka minimera den indirekta klimatpåverkan kan vi bidra till FN:s mål 13.</p>

# Årliga prioriteringar med utgångspunkt i vår omvärldsanalys

För att säkerställa att vår verksamhet är och förblir relevant är insikter från vår löpande intressentdialog en självklar utgångspunkt när vi gör våra prioriteringar.

## Löpande omvärldsbevakning och intressentdialog

En öppen och löpande dialog med Assemblins nyckelintressenter ger värdefulla insikter om deras behov, förväntningar och

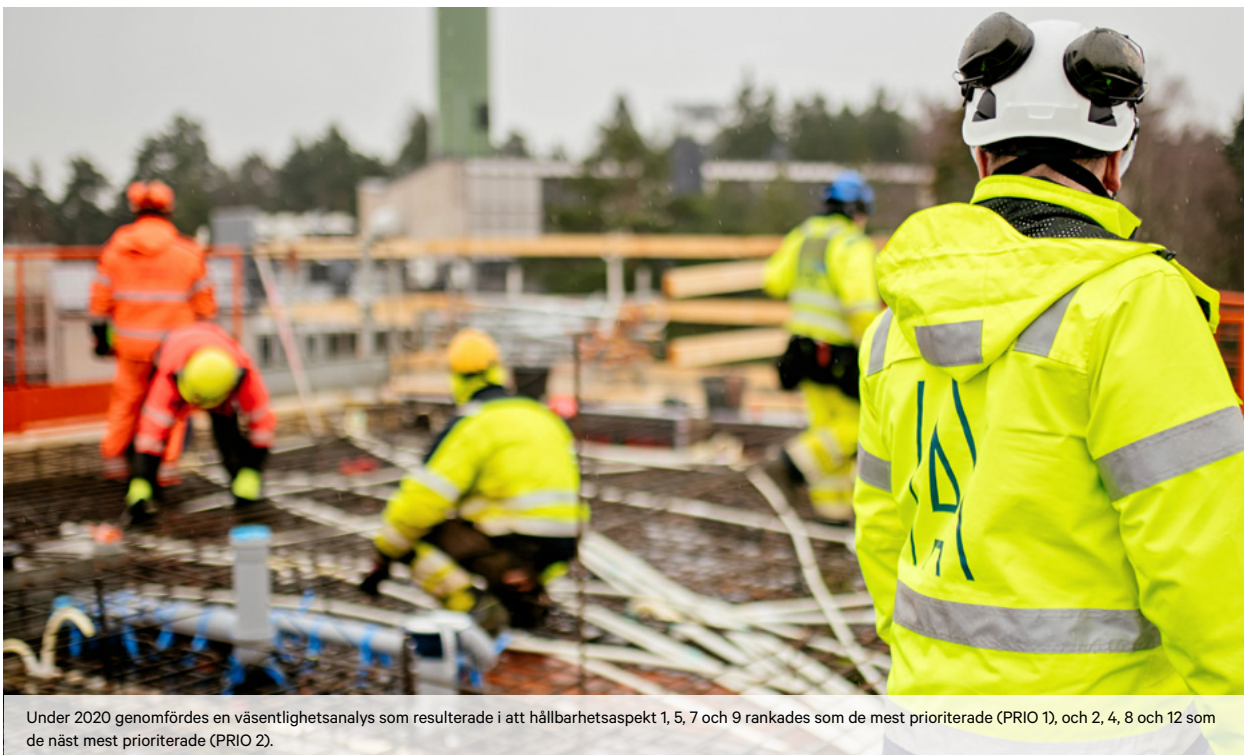
utmaningar, och vilka hållbarhetsfrågor som är viktiga för dem. Vår intressentdialog sker strukturerat och analyseras på flera nivåer i bolaget. Ett av de viktigaste verktygen i intressentdialogen är det

personliga mötet, som dock kompletteras med andra kommunikationskanaler och undersökningar.

## ASSEMBLINS NYCKELINTRESSENER OCH AKTUELLA FRÅGESTÄLLNINGAR 2020

Intressentgrupp	Huvudsaklig dialogform	Frågeställningar i fokus 2020
KUNDER	<ul style="list-style-type: none"> <li>Löpande kunddialog</li> <li>Leveransuppföljning</li> <li>Kundundersökningar</li> <li>Marknadsundersökningar</li> <li>Relationsfrämjande aktiviteter</li> <li>Marknadsföring</li> </ul>	<ul style="list-style-type: none"> <li>Coronahantering</li> <li>Specifika kundkrav</li> <li>Effektiva, säkra processer</li> <li>Säkerhet och arbetsmiljö</li> <li>Affärsetiska förhållningssätt</li> <li>Produktkontroll</li> </ul>
MEDARBETARE	<ul style="list-style-type: none"> <li>Löpande medarbetardialog</li> <li>Interna informationskanaler (intranät, nyhetsbrev, sms, mejl m m)</li> <li>Medarbetarundersökningar</li> <li>Trivselskapande aktiviteter</li> </ul>	<ul style="list-style-type: none"> <li>Coronahantering</li> <li>Ersättningar och löneförmåner</li> <li>Säkerhet och arbetsmiljö</li> <li>Utvecklingsmöjligheter</li> <li>Spännande projekt</li> </ul>
ÄGARE	<ul style="list-style-type: none"> <li>Styrelsemöten</li> <li>Löpande dialog med ägarrepresentanter</li> <li>Nätverksmöten</li> </ul>	<ul style="list-style-type: none"> <li>Coronahantering</li> <li>Lönsam tillväxt och starkt kassaflöde</li> <li>Bolagsstyrning och riskhantering</li> <li>Affärsetik</li> <li>Effektiva, säkra processer</li> <li>Klimatanpassning</li> <li>Cyberrisker</li> </ul>
LEVERANTÖRER	<ul style="list-style-type: none"> <li>Löpande leverantörsdialog</li> <li>Lokala leverantörsmöten</li> <li>Leveransuppföljning</li> <li>Leverantörsutvärderingar</li> </ul>	<ul style="list-style-type: none"> <li>Coronahantering</li> <li>Priser och villkor</li> <li>Säkerhet och arbetsmiljö</li> <li>Affärsetiska förhållningssätt</li> </ul>
FACKFÖRENINGAR	<ul style="list-style-type: none"> <li>Möten</li> <li>Förhandlingar</li> <li>Representantskap i dotterbolagens styrelser</li> </ul>	<ul style="list-style-type: none"> <li>Coronahantering</li> <li>Säkerhet och arbetsmiljö</li> <li>Ersättningar</li> <li>Arbetsrättsliga frågor</li> </ul>
MYNDIGHETER	<ul style="list-style-type: none"> <li>Strukturerad bevakning</li> <li>Specialistnätverk</li> </ul>	<ul style="list-style-type: none"> <li>Allmän efterlevnad av lagar, förordningar och regler</li> <li>Klimatrapportering</li> </ul>
BRANSCHFÖRENINGAR, INTRESSEORGANISATIONER OCH SPECIALISTNÄTVERK <sup>1</sup>	<ul style="list-style-type: none"> <li>Medlemskap/styrelsemedverkan</li> <li>Konferenser, kurser m m</li> <li>Nätverksträffar</li> </ul>	<ul style="list-style-type: none"> <li>Coronahantering</li> <li>Säkerhet i arbetsmiljö</li> <li>Jämställdhet och integration</li> <li>Hållbarhet i allmänhet (Klimatrapportering)</li> </ul>
SAMHÄLLE	<ul style="list-style-type: none"> <li>Hållbarhetsredovisning</li> <li>Information och kontaktvägar på hemsida och i sociala medier</li> </ul>	<ul style="list-style-type: none"> <li>Coronahantering</li> <li>Klimatfrågan</li> <li>Etik och moral</li> <li>Mänskliga rättigheter</li> </ul>

<sup>1)</sup> För att kunna påverka och driva prioriterade frågor och aktivt bidra till ett mer hållbart samhälle och en sundare bransch är Assemblin medlem och aktiv part i ett flertal branschorganisationer och andra intresseorganisationer. I Sverige är Assemblin medlem i Installatörsföretagen, branschinitiativet "Håll Nollan" och "Jämnt på jobbet" samt Byggbranschens etiska råd. I Norge är Assemblin medlem i Næringslivets Hovedorganisasjon (NHO), Rørentreprenørerne Norge och Nelfo, samt guldsponsor i bransch-nätverket "Ingeborg". I Finland är Assemblin medlem i Teknologiateollisuus, LVI-TU samt STTA, och har även skrivit under som "Climate Partner" i Helsingfors.



Under 2020 genomfördes en väsentlighetsanalys som resulterade i att hållbarhetsaspekt 1, 5, 7 och 9 rankades som de mest prioriterade (PRIO 1), och 2, 4, 8 och 12 som de näst mest prioriterade (PRIO 2).

### Prioriteringar inom hållbarhetsområdet 2020 och 2021

En fördjupad intressentdialog tillsammans med omvärldsanalysen och riskkartläggningen ligger till grund för en väsentlighetsanalys som i sin tur är vägledande för Assemblins årliga prioriteringar. Med detta som utgångspunkt utarbetar hållbarhetskommittén ett förslag på gemensamma fokusområden och aktiviteter. Försla-

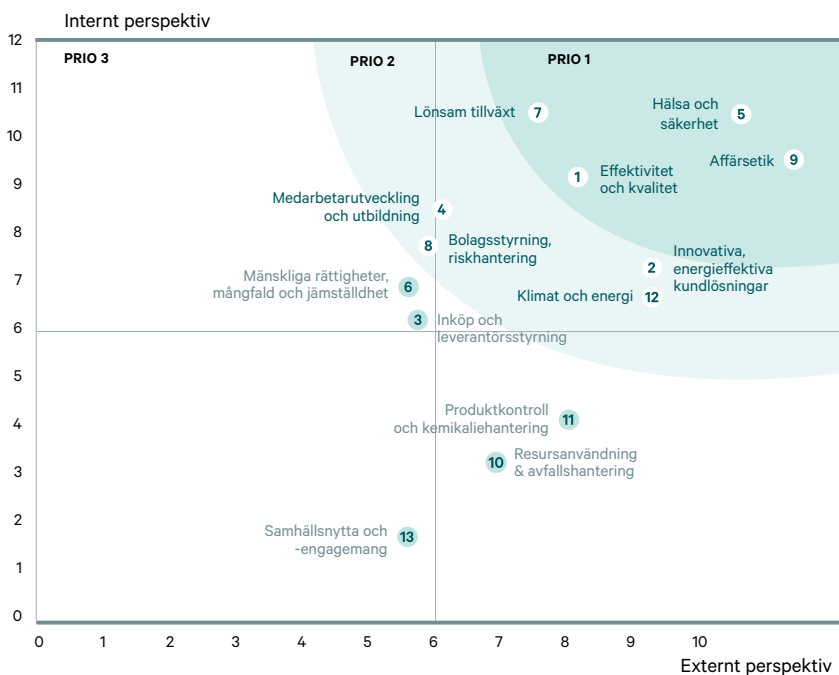
get förankras i koncernledningen och presenteras även för styrelsen. Utöver dessa gemensamma prioriteringar kan affärsområdena själva välja att lyfta fram fler aspekter i sitt arbete.

I 2020 års hållbarhetsarbete prioriterades aktiviteter inom lönsam tillväxt, säkerhet på arbetsplatser (inte minst åtgärder för att minska smittspridningen av Covid-19), cybersäkerhet, klimatstyrning

samt bolagsstyrning.

I den koncerngemensamma aktivitetstidsplanen för hållbarhetsarbetet 2021 finns aktiviteter främst inom säkerhet på arbetsplatser, klimatrelaterade åtgärder, bolagsstyrning samt lönsamhet och effektivisering med hjälp av ny teknik. Även förberedelser för klimatredovisning av inköpt material samt en anpassning till EU:s nya Taxonomi står högt på agendan.

## VÄSENTLIGHETSANALYS 2020



### Ranking av materiella hållbarhetsaspekter

2020 genomfördes en väsentlighetsanalys, där Assemblins materiella hållbarhetsaspekter rankades utifrån ett internt och ett externt perspektiv. Det externa perspektivet är ett genomsnitt av våra kunders, ägares och allmänhetens prioriteringar.

Utgångspunkten för analysen var en enkät som skickades till Assemblins hållbarhetskommitté, koncernledning och ett urval medarbetare i slutet av året. Enkäten resulterade i en ranking som sedan jämfördes med insikterna från intressentdialogen och omvärldsbekvakningen. Resultatet diskuterades först i hållbarhetskommittén och förankrades därefter i koncernledningen och styrelsen.





## Fördjupning

### 1 EFFEKTIVITET OCH KVALITET

Assemblins leveranser ska utföras effektivt, kontrollerat och vara av god kvalitet. Kompetent personal är nyckeln till att vi kan genomföra våra uppdrag fackmässigt, omsorgsfullt och enligt god yrkesed, men för att även kunna säkerställa en effektiv produktion arbetar vi systematiskt enligt etablerade processer. Vi har också ett modernt systemstöd anpassat för vår verksamhet, och alla medarbetare har en egen mobil enhet som används för ärendehantering, tidrapportering med mera för att minimera onödiga avbrott i produktionen och underlätta kommunikationen.



### 5 HÄLSA OCH SÄKERHET (ARBETSMILJÖ)

Byggarbetsplatser är farliga arbetsmiljöer och våra medarbetares säkerhet har högsta prioritet. Vårt strukturerade arbete med att förebygga olyckor innefattar riskkartläggningar vid varje nytt uppdrag, incident- och avvikelshantering, internrevisioner samt utbildningar. Under 2019 och 2020 har vi infört en gemensam standard som vi inte kompromissar med under devisen "inget arbete ska göras om det inte kan göras säkert". För att lyfta frågan mäter och analyserar vi löpande skadestatistik på flera nivåer i bolaget.



## Våra mest väsentliga hållbarhetsaspekter



### 7 LÖNSAM TILLVÄXT

Att vi har en stabil ekonomisk utveckling med god intjäningsförmåga innebär att vi kan fullfölja våra åtaganden, vilket är en trygghet för våra kunder, medarbetare, ägare och leverantörer. Det innebär också att vi bidrar till samhället som skattebetalare. Assemblin har därför stort fokus på lönsamhet och kassaflöde, och eftersträvar också tillväxt såväl organiskt som genom förvärv.

### 9 SUND AFFÄRSETIK

Assemblin har en decentraliserad verksamhet men vi har en gemensam affärsetisk standard som tydliggörs i vår uppförandekod. Vi har också konkurrensregler för exempelvis mutor och korruption samt konkurrensbegränsningar, och för att säkerställa att relevanta personalgrupper tar del av och förstår dessa finns obligatoriska utbildningar och webbintroduktioner.



# Hållbarhetsarbetet 2020

Här sammanfattas kortfattat arbetet med Assemblins tretton materiella hållbarhetsaspekter under 2020. Prioritetsangivelser reflekterar utfallet av vår väsentlighetsanalys (se sidan 31).

## ANSVARSTAGANDE I FÖRHÅLLANDE TILL KUNDER

### 1 Effektivitet och kvalitet PRIO 1

Assemblins leveranser ska utföras på ett effektivt sätt med rätt kvalitet, på rätt tid och till rätt pris. Utgångspunkten är våra kunders krav och önskemål, vilket uttrycks i gemensamma avtal. Samtidigt kan vi aldrig kompromissa med de krav som ställs i lagar, branschstandarder och certifikat eller våra egna principer. För att säkerställa effektivitet och kvalitet i vårt arbete har vi samlat riktlinjer, verktyg, instruktioner och checklistor i affärsområdenas ledningssystem, tillgängliga för alla medarbetare via mobil på bolagets intranät. All verksamhet i Assemblin drivs också utifrån de krav som ställs i den internationella kvalitetsstandarden ISO 9001, och 59 procent av verksamheten (Assemblin EI och delvis Assemblin VS samt Assemblin Norge) har också valt att ansluta sig till denna certifiering.

Sedan några år tillbaka har Assemblin lagt stort fokus på ökad effektivitet genom ny teknik, såväl avseende de interna processerna som i förhållande till våra kunder. Användningen av digitala verktyg och automatisk informationsöverföring mellan olika aktörer och moment i byggprocessen har ökat kraftigt, inte minst med hjälp av olika verktyg för byggnadsinformationsmodellering (BIM) vilket Assemblin har stor erfarenhet av.

### 2 Innovativa, kundanpassade och energieffektiva lösningar PRIO 2

Assemblins ambition är att erbjuda marknads bästa lösningar. Vi har marknadsledande fastighetsteknisk kompetens, och i nära samverkan med våra uppdragsgivare vill vi skapa värdeadderande och långsiktigt hållbara installationslösningar som bidrar till att minimera projektkostnaderna, men också fastighetens livscykelkostnader. Vi bevakar därför löpande marknadsutvecklingen och håller oss uppdaterade om nya material, metoder och den senaste tekniken. Vi har goda kunskaper om vad som krävs av installationerna för att kunna matcha kraven som ställs i olika miljöcertifieringar för byggnader som Leed, Breeam, Svanen, Miljöbyggnad och EU Green Building. Assemblin har också marknadsledande kompetens inom fastighetsautomation, vilket handlar om att koppla ihop olika tekniska system och fjärrstyra dem för ett optimalt inomhusklimat och ökad energieffektivitet. Mer information om vårt värdeadderande erbjudande finns i årsredovisningens avsnitt *Erbjudande*.

### 3 Inköp och leverantörsstyrning PRIO 3

Assemblin köper in både direkt och indirekt material samt tjänster. Inköpen görs lokalt, men för att säkerställa ett effektivt och professionellt inköpsarbete finns centrala inköpsfunktioner i varje affärsområde. Samordning av inköpsarbetet sker i ett gemensamt inköpsforum och i koncernledningen.

Den största delen av Assemblins inköp är direktmaterial som till exempel ledningar, kopplingar, rör och kontakter. De största indirekta inköpen är fordon, drivmedel och arbetskläder. Materialinköp sker från utvalda ramavtalsleverantörer via digitala inköpsystem och styrs genom ett kvalitetssäkrat produktsortiment, Assemblin Bästa Val. Assemblin arbetar aktivt för att öka andelen digitala inköp (EDI) och minska andelen hämtordrar, vilket bidrar till mer samordnade transporter och minskad miljöbelastning. Bland inköpta tjänster kan nämnas isoleringsarbeten och konsulttjänster, som ofta handlas upp lokalt.

Innan ett ramavtal tecknas genomförs alltid en leverantörsbedömning där bland annat leveransförmåga, tillgänglighet, garantier, produktansvar, arbetsmiljöarbete, miljöarbete, ekonomi och pris utvärderas. Leverantören måste också styrka att deras verksamhet motsvarar kraven i Assemblins *Uppförandekod för leverantörer*, som är en bilaga till våra centrala inköpsavtal. Ett brott mot denna uppförandekod kan leda till att samarbetet avslutas. Under avtalsperioden följer också inköpsfunktionen upp leverantörssamarbetet och genomför leverantörskontroller vid behov. Vid brister i leverantörens prestationer eller vid misstanke om oegentligheter utförs även mer omfattande leverantörsutvärderingar.

NYCKELTAL	2020	Kommentar
EDI (elektroniska inköp) <sup>1</sup>	72–84%	Ökning mot 2019
Inköp från ramavtalsleverantörer <sup>2</sup>	89–100%	Ökning mot 2019
Antal större leverantörsuppföljningar	17	1 linje med 2019

1) Exklusive Assemblin Finland

2) Som förbinder sig att följa vår Uppförandekod för leverantörer

## ANSVARSTAGANDE I FÖRHÅLLANDE TILL MEDARBETARE

### 4 Medarbetarutveckling och utbildning PRIO 2

Att utbilda och vidareutveckla medarbetare och chefer är viktigt för att säkerställa vårt kompetensbehov. I alla affärsområden finns väl strukturerade introduktions- och utbildningsprogram som kompletteras med andra kompetensutvecklingsaktiviteter såsom mentorsprogram och intern praktik. För att främja en gemensam kultur finns även koncerngemensamma utbildningar under namnet Assemblin Academy, till exempel ett kvalificerat och mycket uppskattat ledarskapsprogram. I Assemblin Academy finns också ett antal koncerngemensamma webbutbildningar och webbintroduktioner som är obligatoriska för olika yrkesgrupper. Under 2020 lanserades flera nya webbintroduktioner inom ramen för Assemblin Academy. Tre nya webbintroduktioner var riktade mot tjänstemän (kommunikations- och insiderregler, mutor och korruption samt konkurrensbegränsningar) och en var riktad mot alla medarbetare (grundläggande om IT-regler och cybersäkerhet). För mer information om dessa utbildningar, se hållbarhetsaspekt 9. Samtidigt ställdes många planerade fysiska utbildningar in under verksamhetsåret på grund av svårigheter att resa och samlas på ett säkert sätt under coronapandemin.

I Assemblin finns även en tydlig karriärtrappa, och vid tillsättningar av projektledare, specialister och chefer är andelen internerkryteringar hög. För ledande befattningshavare finns en väl dokumenterad successionsplanering, som uppdateras årligen i respektive affärsområde. För att tillgodose kompetensbehovet finns även omfattande lärlingsprogram i flera affärsområden (se mer hållbarhetsaspekt 13).

NYCKELTAL	2020	2019	Kommentar
Antal medarbetare, FTE	5 820	5 901	
Registrerade utbildningstimmar per FTE (kollektivanställda)	6,9	N/A	Exkl Assemblin Norge
Lojalitetsindex (eNPS)	N/A	18	Mäts vartannat år
Medarbetarengagemang	N/A	76	Mäts vartannat år
Medarbetarundersökning, svarsfrekvens	N/A	77	Mäts vartannat år

För definitioner och fördelning mellan affärsområdena, se sidan 38–39.

## 5 Hälsa och säkerhet (arbetsmiljö) PRIO 1

Många av Assemblins medarbetare arbetar i farliga miljöer, och vissa arbetsmoment är särskilt riskfyllda. Samtliga affärsområden bedriver ett strukturerat arbete med att förebygga och minska antalet olyckor inspirerat av den internationella standarden för arbetsmiljö och säkerhet ISO 45001, och delar av verksamheten har också valt att formellt certifiera sig. Assemblin har en uttalad nollvision vad gäller arbetsplatsolyckor – målsättningen är att ingen ska komma till skada på sin arbetsplats. I Sverige är Assemblin med i styrelsen för branschinitiativet "Håll Nollan". Säkerhetsarbetet följs löpande upp genom analys av riskobservationer, incidenter och olyckor på flera nivåer i bolaget.

I alla affärsområden finns möjlighet för våra medarbetare att enkelt rapportera observationer och avvikelser genom digitala verktyg. Under 2020 ökade inrapporteringen av såväl riskobservationer som arbetsskador. Uppfattningen är att Assemblins skadestatistik ligger i nivå med jämförbara bolag med en hög andel medarbetare i produktion. De vanligaste tillbuderna i Assemblin är fallskador, halkskador och skärskador, men under 2020 ökade även risk för smittspridning markant och stora åtgärder vidtogts för att i möjligaste mån minimera denna risk.

Sedan 2019 har Assemblin en koncerngemensam standard för personlig skyddsutrustning. Normalt sett genomförs en säkerhetskampanj i alla affärsområden men under 2020 ställdes den delvis in på grund av svårigheter att samlas under coronapandemin och ersattes med en central säkerhetskampanj.

I Assemblins affärsområden bedrivs även ett aktivt friskvårdsarbete, som till exempel kan innebära sponsrad träning, stegtävlingar och kampanjer. Alla anställda erbjuds någon form av hälsoundersökning samt sjuk- och olycksfallsförsäkring. Medarbetarnas välmående fångas upp i den löpande medarbetardialogen och i den regelbundna medarbetarundersökningen, men även genom analys av exempelvis sjukskrivningstal och personalomsättning. Åtgärder för att minska sjukskrivningar vidtas löpande, till exempel genom ett strukturerat rehabiliteringsarbete. Under 2020 ökade sjukfrånvaron med anledning av att fler personer på myndigheternas och Assemblins inrådan stannade hemma även med lindriga sjukdomssymptom under coronapandemin. Assemblins personalomsättning uppfattas vara i nivå med branschen, som under några år präglats av en hög rörlighet men som minskade under coronapandemin.

NYCKELTAL	2020	2019
Antal medarbetare, FTE	5 820	5 901
Sjukfrånvaro, %	6,8	4,6
– varav långtidssjukskrivna, %	1,1	1,6
Frivillig personalomsättning, %	8,7	14,1
Allvarliga olyckor, arbetsskadefrekvens (IF/LTIFR)	9,1	7,6
Mindre olyckor, antal	180	273
Tillbud och riskobservationer ("near misses"), antal	430	62
Olyckor med dödlig utgång, antal	0	0

För definitioner och fördelning mellan affärsområdena, se sidorna 38–39.

## 6 Mänskliga rättigheter, mångfald och jämställdhet PRIO 3

Assemblin stödjer principerna i FN:s "Global Compact", som är ett internationellt ramverk kring frågor om mänskliga rättigheter, arbetsrättsliga frågor, miljö och korruption för ansvarsfulla företag. Föreningsfrihet är en självklarhet i hela Assemblin, och fackliga representanter finns i affärsområdenas styrelser. Assemblin har också en tydlig nollvision som gäller all form av diskriminering och kränkningar.

En fråga som är särskilt kritisk i bygg- och installationsbranschen är jämställdhet mellan kön eftersom andelen män historiskt sett varit mycket hög. Andelen kvinnor är mycket låg, men ökade något under 2020. Assemblin försöker på olika sätt uppmärksamma och uppmuntra kvinnliga medarbetare. Assemblin Norge är guldsporsör i branschinitiativet "Ingeborg" och Assemblins svenska verksamheter är sedan 2017 med i branschinitiativet "Jämmt på jobbet".

NYCKELTAL	2020	2019
Andel kvinnor, totalt, %	5,7	5,5
Andel kvinnor, ledande befattningshavare, %	13,2	13,7
Andel kvinnor, styrelse, %	33,3	33,3

För definitioner och fördelning mellan affärsområdena, se sidorna 38–39.

## ANSVARSTAGANDE I FÖRHÅLLANDE TILL ÄGARE

## 7 Stabil tillväxt och god lönsamhet PRIO 1

Att vi har en stabil ekonomisk utveckling innebär att vi kan fullfölja våra åtaganden vilket är en trygghet för såväl medarbetare som kunder, ägare och leverantörer. Detta är därför ett högt prioriterat hållbarhetsaspekt, såväl internt som externt.

Assemblin har under en period haft en god tillväxt, ökad lönsamhet och starkt kassaflöde, vilket är en positiv trend som förstärktes även 2020. Kommentarer till vår finansiella utveckling finns att läsa i avsnittet *Finansiell redovisning*.

NYCKELTAL	2020	2019	Kommentar
Omsättning, MSEK	10 009	9 978	Tillväxt 0,3%
Justerat rörelseresultat EBITA, MSEK	597	516	Ökning 15,7%
Justerad rörelsemarginal EBITA, %	6,0	5,2	Ökning 0,8 %-enheter
Kassagenerering, %	149	101	Tillväxt 48 %-enheter

För definitioner och fördelning mellan affärsområdena, se sidorna 38–39.

## 8 Bolagsstyrning, riskhantering och transparens PRIO 2

Assemblins ägare, finansiärer och i viss utsträckning också Assemblins kunder ställer krav på Assemblins bolagsstyrning, riskhantering, internkontroll och informationsgivning. Eftersom Assemblin har noterat euoroobligationer på en internationell värdepappersmarknad är dessa processer anpassade till kraven som ställs i *Svensk kod för bolagsstyrning*, och den finansiella rapporteringen motsvarar standarden för noterade bolag. I den ekonomiska redovisningen tillämpas svenska redovisningsprinciper och för jämförbarhet sker koncernredovisning enligt den internationella redovisningsstandard *IFRS*.

Assemblins viktigaste bolagsorgan samt ansvarsfördelning och principer för styrning beskrivs i avsnittet *Bolagsstyrningsrapport*. Vid koncernchefens löpande rapportering till styrelsen ingår uppföljning av de gemensamma hållbarhetsaktiviteter som fastställs årligen. Den löpande hållbarhetsrapporteringen kompletteras två gånger per år med en mer omfattande rapportering där utvalda hållbarhetsnyckeltal ingår.

## 9 Sund affärsetik PRIO 1

Inom Assemblin finns gemensamma värderingar, vägledande principer och en uppförandekod som tydliggör det etiska och moraliska förhållningssättet i hela koncernen. För särskilt viktiga affäretiska frågor, som konkurrensbegränsning samt mutor & korruption, finns även kompletterande och mer djupgående policyer med tillhörande instruktioner. Värderingarna och uppförandekoden finns översatta på alla lokala språk och levandegörs i utbildningar och i den löpande internkommunikationen. För Assemblins leverantörer finns en särskild uppförandekod, som är ett viktigt redskap i Assemblins leverantörsstyrning.

Assemblin har också en visselblåsartjänst där medarbetare anonymt kan anmäla misstanke om brott mot uppförandekoden. Alla rapporterade ärenden utreds. Om ett missförhållande konstateras kan det ligga till grund för uppsägning och/eller polisanmälan. Under 2020 gjordes en (1) anmälan via visselblåsartjänsten. Ärendet var av ringa art och efter utredning konstaterades att det byggde på ett missförstånd som enkelt kunde klaras ut.



## GENOMFÖRANDEGRAD – OBLIGATORISKA, KONCERNGEMENSAMMA WEBBINTRODUKTIONER OCH UTBILDNINGAR

UTBILDNING	Koncernen	Assemblin EI	Assemblin VS	Assemblin Ventilation	Assemblin Norge	Assemblin Finland	Kommentar
Webbutbildning Assemblins uppförandekod – för alla medarbetare	58,9	64,8	58,7	60,1	17,3	98,3	Utbildningen lanserades i Sverige, Norge och Finland under 2019
Webbintroduktion Kommunikation/Insider – för chefer	84,4	91,1	94,7	91,3	26,0	100,0	Utbildningen lanserades i • Sverige maj 2020 • Norge november 2020 • Finland maj 2020
Webbintroduktion Mutor & Korruption – för tjänstemän	82,8	96,7	93,4	93,2	0	87,9	Utbildningen lanserades i • Sverige maj 2020 • Finland augusti 2020
Webbintroduktion Konkurrensbegränsningar – för tjänstemän	77,3	94,4	92,4	94,2	0	0	Utbildningen lanserades i • Sverige maj 2020
Webbintroduktion IT-regler/Cybersäkerhet – för alla medarbetare	53,0	57,4	49,7	62,0	16,4	94,5	Utbildningen lanserades i • Sverige september 2020 • Finland augusti 2020 • Norge november 2020

För att säkerställa att relevanta målgrupper tar del av och förstår innehållet i viktiga styrdokument har Assemblin flera koncerngemensamma digitala utbildningsmoduler och webbintroduktioner som är obligatoriska för relevanta personalgrupper.

## ANSVARSTAGANDE I FÖRHÅLLANDE TILL MILJÖ/SAMHÄLLE

### 10 Effektiv resursanvändning och avfallshantering PRIO 3

I en cirkulär ekonomi är det viktigt att optimera inköpt material och även arbeta aktivt med avfallshantering och återvinning. Detta arbete bedrivs lokalt. I delar av verksamheten hanterar Assemblin en viss mängd farligt avfall enligt gällande föreskrifter. I stora entreprenaduppdrag tillhandahåller ofta entreprenören fraktioner för avfallssortering på byggplatsen. I dessa fall används gemensamma sorteringskärl vilket gör det svårt att mäta det företagsspecifika avfallet.

I serviceuppgifterna hanteras avfall vanligen via externa miljövärdss-företag. På de flesta lokalkontor har Assemblin egna fraktioner för avfallssortering.

### 11 Produktkontroll och kemikaliehantering PRIO 3

I Assemblins uppdrag installeras ventilationsutrustning, värme- och vattenledningar, elkablar och annan utrustning. I den svenska verksamheten finns egen tillverkning av rektangulära ventilationskanaler vilket innebär full kontroll över produktionen. Övrigt produktionsmaterial köps in lokalt, men inköpen styrs via ett kontrollerat produktsortiment. Sortimentet bestäms av affärsområdenas inköpsavdelningar med god kunskap om produktkrav som ställs i olika system som exempelvis BASTA, Byggvarubedömningen och SundaHus. För att förenkla för de lokala inköpen att göra klimatsmarta val har delar av Assemblins verksamhet valt att märka ut dessa produkter i produktsortimentet "Assemblin Bästa Val".

Assemblins medarbetare exponeras för vissa kemiska hälsorisker såsom kvartsdamm, asbest, isocyanater, löd- och svetsrök. I affärsområdena sker kemikaliehanteringen med stöd av olika kemikaliehanteringssystem. Enligt den europeiska kemikalielagstiftningen REACH klassificeras Assemblin som nedströmsbrukare.

### 12 Klimat och energi (koldioxidutsläpp) PRIO 2

Assemblin är en geografiskt spridd, tjänsteproducerande aktör med ett visst materialbehov, litet lokalbehov och en relativt stor bilflotta. Det innebär att koldioxidutsläpp som vi själva kan kontrollera i huvudsak är utsläpp från fordon (scope 1), el och värme i egna kontor (scope 2) samt från affärsresor (del av scope 3). Under 2020 lanserade Assemblin en klimatagenda med mål, delmål och konkreta planer för en övergång till en koldioxidneutral verksamhet i linje med de nationella klimatmålen i Sverige, Norge och Finland.

#### Koldioxidutsläpp från fordon (scope 1)

Vid årsskiftet minskade antalet servicefordon och tjänstebilar till 3 564 (3 672) vilket förklaras av ett mindre antal medarbetare. Merparten av dessa fordon var servicebilar som främst går på diesel (ofta HVO), gas och el. Assemblins målsättning är att på sikt fasa ut fossildrivna bilar, och i merparten av verksamheten finns en uttalad ambition att öka andelen eldrivna bilar och laddhybrider. Omställningen kräver dock lokala laddstationer och en successiv utfasning i takt med att den befintliga bilflottan föråldras vilket innebär att omställningen beräknas ta några år. För närvarande finns 16 rena elbilar i verksamheten och ett stort antal laddhybrider. Flera elbilar med leverans 2021 är beställda. En ytterligare åtgärd som Assemblin kan vidta är att utbilda sina medarbetare i ekonomisk bilkörning (Ecodrive) vilket sker i samtliga affärsområden.

Under 2020 minskade koldioxidutsläppen per fordon och kilometer tack vare en ökad andel elbilar och laddhybrider. Koldioxidutsläppen per medarbetare (FTE) ökade dock, vilket huvudsakligen förklaras av minskat samåkande och minskat nyttjande av kollektiva färdmedel på grund av coronapandemin men också av en harmonisering av redovisningsprinciper för bränsleförbrukningen.

#### Koldioxidutsläpp från uppvärmning av egna lokaler (scope 2)

Största delen av Assemblins verksamhet utförs på byggarbetsplatser eller i våra kunders fastigheter men administreras från egna kontorslokaler och vissa andra ytor som vi hyr. För verksamhet i hyrda lokaler är energi

för uppvärmning svår att fastställa. Under 2020 har fler enheter kunnat rapportera värmeanvändning, vilket i någon mån påverkar en jämförelse mot 2019 negativt.

Sedan några år har vi arbetat aktivt med att samlokalisera närallgiggande verksamheter och optimera ytanvändningen i befintliga kontor, vilket minskar koldioxidpåverkan från uppvärmning av egna lokaler.

Av den totala energianvändningen för el och värme på 8 198 559 kWh utgjordes 69,6 procent förnyelsebar energi.

#### Koldioxidutsläpp från affärsresor och annat inköp (scope 3)

Assemblins i särklass största klimatavtryck består av klimatutsläpp vid produktion och transport av material som används i installationerna. Brist på produktinformation från tillverkarna gör dock att det i dagsläget är svårt att beräkna och redovisa denna klimatpåverkan på ett korrekt sätt, men schablonberäkningar indikerar att koldioxidpåverkan från scope 3 är betydligt större än scope 1 och 2. Önskemål från vissa kunder och förväntade framtida lagkrav på fullständiga klimatredovisningar har inneburit ett ökat fokus på inköpta varor, och därför tillsatte Assemblin i slutet av 2020 en pan-nordisk arbetsgrupp med uppdrag att följa utvecklingen och driva frågan. I Assemblin Norge pågår ett spännande pilotprojekt där vi i samverkan med utvalda grossister och leverantörer förbereder att som första installationsbolag kunna klimatredovisa delar av våra inköp redan under 2021.

Ett inköp som är enkelt att klimatredovisa är utsläpp från affärsresor med flyg och tåg. Assemblin har en geografiskt spridd verksamhet vilket normalt sett ger upphov till en del affärsresor, men som under 2020 minskade drastiskt på grund av reserestriktionerna under Coronapandemin.

NYCKELTAL	2020	2019
Antal fordon (servicebilar och tjänstebilar)	3 564	3 672
Total energianvändning, kWh	46 393 361	42 453 603
- varav för bränsle (scope 1), <sup>1</sup> kWh	38 740 801	33 862 943
- varav för el och värme (scope 2), <sup>2</sup> kWh	8 198 559	8 590 660
Totalt koldioxidutsläpp scope 1, 2 och resor, <sup>1,2</sup> kg/FTE	1 865,6	1 663,1
- varav CO <sub>2</sub> -utsläpp från bränsle (scope 1), <sup>1</sup> kg/FTE	1 827,8	1 571,4
- varav CO <sub>2</sub> -utsläpp från el och värme (scope 2), <sup>2</sup> kg/FTE	29,9	17,5
- varav CO <sub>2</sub> -utsläpp från tjänsteresor (del av scope 3), kg/FTE	7,9	44,0

För definitioner och fördelning mellan affärsområdena, se sidorna 38–39.

1) Fr o m 2020 redovisar samtliga verksamheter faktisk bränsleförbrukning vilket i någon grad påverkar jämförelsen mot 2019 negativt.

2) 2020 har fler verksamheter rapporterat värme vilket i liten utsträckning påverkar jämförelsen 2019 negativt.

### 13 Samhällsnytta och samhällsengagemang PRIO 3

Ett av Assemblins största bidrag till samhället är att slussa in unga människor i arbetslivet genom ett väl utvecklat lärlingssystem (se mer under hållbarhetsaspekt 4). Under 2020 minskade dock antalet lärlingar på grund av covidpandemin.

Assemblin bidrar även till samhället genom skattebetalningar bland vilka de största skattebetalningarna avser bolagsskatt, arbetsgivaravgifter och löneskatt. I skattemässiga frågor tillämpas gällande skatterätt och rådande praxis i de länder vi bedriver verksamhet.

Slutligen kan bolaget bidra till samhället genom sponsring och samhällsengagemang, som främst sker lokalt. Exempel på lokalt samhällsengagemang är samarbeten med idrottsföreningar, miljöprojekt och mentorskapsprogram. Bland större samhällsaktiviteter 2020 kan nämnas Assemblin Norge som för tredje året i rad stöttade en by på landsbygden i Zimbabwe med vatten- och energiprojekt samt Assemblin Ventilation som sponsrade Team Rynkeby (ett cykelprojekt mot barncancer).

ANTAL LÄRLINGAR	2020	2019
Antal lärlingar	319	387

För definitioner och fördelning mellan affärsområdena, se sidorna 38–39.



# Klimatförändringarna – en av vår tids största utmaningar

Klimatfrågan är en av de största globala utmaningarna, som alla samhällsaktörer både påverkas av och har möjlighet att påverka.

Bygg- och fastighetssektorn står idag för en dryg femtedel av Sveriges totala utsläpp av växthusgaser. Sektorn bidrar dessutom till stora utsläpp utomlands genom importvaror. I nybyggda hus uppskattas installationerna stå för 10–30 procent av klimatpåverkan i byggskedet (kopplad till modul A1–A3 i nybyggda hus).<sup>1</sup>

Att minska klimatpåverkan är en stor utmaning för hela byggbranschen, och det pågår ett antal branschgemensamma utvecklingsprojekt i syfte att utveckla nya metoder och material. Assemblin följer utvecklingen och deltar aktivt i några av dessa projekt.

## Möjligheter och risker med klimatförändringarna

På ägarnas uppdrag genomförde Assemblins hållbarhetskommitté under 2019 en klimatförändringsanalys inspirerad av det internationella TCFD-ramverket.<sup>2</sup> Arbetet resulterade i en kartläggning av de risker och möjligheter som uppstår till följd av de pågående klimatförändringarna utifrån olika scenarier på kort, medellång och lång sikt.

Mot bakgrund av att Assemblin har en flexibel verksamhet med relativt lågt beroende av fossila produkter/drivmedel

och lite fast egendom som kan förstöras bedöms våra klimatrisker vara begränsade. Vår bransch uppfattas vara relativt lågt exponerad mot klimatförändringarna och vår anpassnings- och omställningsförmåga är god. Samtidigt beräknas behovet av installationstjänster öka i samband med ett ökat renoveringsbehov vilket är en möjlighet för Assemblin. På kort och medellång sikt kan vi också räkna med en ökad efterfrågan på energieffektiviseringsprojekt, vattneffektiviseringsprojekt, installation av laddstolpar och solceller samt ökade investeringar i biogasanläggningar, kraftvärmeanläggningar, vattenkraftverk och vindkraftparker med mera.

## Klimatstrategi och klimatmål

Assemblin ska gå i takt med omvärldens omställning till ett klimatneutralt samhälle. Det innebär att vi måste förhålla oss till klimatavtalet från Paris, som alla de nordiska länderna har ratificerat, samt till de nationella mål och handlingsplaner för att uppnå netto-nollutsläpp som presenterats i Sverige, Norge och Finland. Under 2020 kompletterade Assemblin sin klimatstrategi med en klimatagenda som innehåller mål och en konkret klimatplan för vår klimatomställning. Vårt långsiktiga klimatmål

är att vi ska ha en klimatneutral verksamhet senast 2040 och halverat våra utsläpp senast 2030 (med 2019 som basår).

## Åtgärder för ett bättre klimat

I enlighet med vår klimatagenda koncentrerar vi oss i nuläget på åtgärder som är enkla för oss att kontrollera själva, vilket framför allt handlar om en omställning av vår bilflotta, fossilfri uppvärmning av våra kontor, förbättrad avfallshantering och ökad återvinning samt utsläpp från affärsresor.

Utöver detta har Assemblin under 2020 påbörjat arbetet med att kunna mäta, följa upp och klimatredovisa även de indirekta utsläpp vi ger upphov till genom inköpt material. Detta arbete försvåras av begränsad åtkomst till standardiserad miljövarudeklaration på produktnivå men ett flertal initiativ pågår och Assemblin deltar aktivt i utvecklingen. Under 2020 tillsattes en koncerngemensam arbetsgrupp med syfte att följa och driva arbetet med klimatrapportering av material, och i Norge kommer ett pilotprojekt att genomföras 2021. Mer information om vår klimatagenda finns på vår *externa webbplats*.

1) Enligt Boverkets hemsida

2) TCFD: Task Force on Climate Related Financial Disclosures

# Redovisning av nyckeltal i urval

Den energidata som presenteras har definierats och beräknats enligt principerna i de internationella hållbarhetsstandarderna GRI samt Greenhouse Gas Protocol. Rapporten följer i övrigt relevanta rapporterings- och konsolideringsprinciper enligt principerna i den finansiella redovisningen.

NYCKELTAL	Koncernen 2020 <sup>1</sup>	Koncernen 2019 <sup>1</sup>	Assemblin EI 2020	Assemblin VS 2020	Assemblin Ventilation 2020	Assemblin Norge 2020	Assemblin Finland 2020
<b>MEDARBETARRELATERADE NYCKELTAL</b>							
Medelantal medarbetare, FTE	5 820	5 901	2 783	1 406	553	735	319
– varav andel kvinnor, %	5,7	5,5	5,1	4,9	8,9	4,9	7,9
Antal ledande befattningshavare, FTE	52	51	15	9	5	8	8
– varav andel kvinnor, %	13,2	13,7	7,1	22,2	40,0	12,5	0,0
Medelålder, totalt	39,9	40,3	36,0	41,0	42,6	37,0	40,0
Sjukfrånvaro, %	6,8	4,6	7,3	5,6	5,9	6,4	4,9
– varav långtidsjukskrivna, %	1,1	1,6	0,4	1,4	1,4	2,9	1,1
Personalomsättning, frivillig, %	8,7	N/A	N/A	9,0	11,0	2,6	11,1
Allvarliga olyckor, arbetsskadefrekvens (IF/LTIFR)	9,1	7,6	8,2	9,8	5,2	13,4	14,2
Mindre olyckor, antal	180	273	N/A	87	50	28	15
Tillbud och riskobservationer (near misses), antal	430	122	347	20	37	5	21
Olyckor med dödlig utgång, antal	0	0	0	0	0	0	0
<b>EKONOMISKA NYCKELTAL</b>							
Omsättning, MSEK	10 009	9 978	4 010	2 672	1 384	1 493	567
Justerat rörelseresultat (EBITA), MSEK	597	516	225	166	78	119	3
Justerad rörelsemarginal (EBITA), %	6,0	5,2	5,6	6,2	5,6	8,0	0,5
<b>MILJÖMÄSSIGA NYCKELTAL</b>							
Total energianvändning, MWh	46 939,4	42 453,6	22 591,7	13 865,7	5 806,9	3 999,6	605,9
– varav energianvändning, fordonsbränsle, MWh	38 740,8	33 862,9	16 698,5	12 693,1	5 282,6	3 485,9	511,2
Koldioxidpåverkan från fordon, kg/FTE	1 827,8	1 571,4	1 582,2	2 554,7	2 599,7	1 479,6	426,8
Koldioxidpåverkan från el och värme, kg/FTE	29,9	17,5	0,9	0	0	52	181
Koldioxidpåverkan från affärsresor, kg/FTE	7,9	44	7,7	6,7	6,7	12,3	N/A
<b>ÖVRIGA NYCKELTAL</b>							
Genomförandegrad, CoC-utbildning	58,9	N/A	64,8	58,7	60,1	17,3	98,3
Miljöcertifierad verksamhet ISO 14001, %	59	61	100	25	0	85	0
Kvalitetscertifierad verksamhet ISO 9001, %	59	61	100	25	0	85	0
Arbetsmiljöcertifierad verksamhet ISO 45001, %	19	19	0	25	0	85	0
Antal lärlingar	319	387	82	144	N/A	92	1

<sup>1</sup> I koncernen ingår även koncernstabber, som dock inte särredovisas i denna uppställning.

# Definitioner av utvalda hållbarhetsnyckeltal

## Medelantal medarbetare, FTE

Med FTE avses antal medarbetare omräknat till heltidstjänster. För miljö- och olycksfallsberäkningar har medarbetare i förvärvade bolag som ännu inte rapporterar hållbarhetsdata till koncernen exkluderats.

## Ledande befattningshavare

Medlemmar i koncernens och affärsområdenas ledningsgrupper vid årsskiftet.

## Sjukfrånvaro

Total sjukfrånvaro (korttidsfrånvaro och långtidsfrånvaro). Sjukfrånvaron kommenteras under rubriken Hälsa och säkerhet på sidan 34.

## Arbetskadefrekvens (IF/LTIFR)

En allvarlig och plötslig händelse under arbetstid, som orsakat personskada med mer än en dags sjukskrivning/med arbetade timmar x 1 000 000. För antalet arbetade timmar används en schablon på 1 800 timmar per medelantal FTE. Skadefrekvensen kommenteras under rubriken Hälsa och säkerhet på sidan 34.

## Tillbud och observationer (near misses)

Summan av riskobservationer och tillbud under arbetstid.

## Mindre olyckor

Summan av mindre olyckor under arbetstid.

## Energianvändning, fordonsbränsle

Nyckeltalet motsvarar GRI 302-1A. Som underlag för beräkningen har använts direkt rapportering bränsleförbrukning från Assemblins leasing

bolag omräknat till energi baserat på bränsletyp. Uppgifterna kommenteras under rubriken Klimat och energi på sidan 36.

## Koldioxidpåverkan från fordon (scope 1)

Uppgiften motsvarar GRI 305-4. Som underlag för beräkningen har använts direkt rapportering av bränsleförbrukning från Assemblins leasingbolag omräknat till koldioxid baserat på bränsletyp. Uppgifterna kommenteras under rubriken Klimat och energi på sidan 36.

## Koldioxidpåverkan från el och värme (scope 2)

Nyckeltalet motsvarar GRI 301-1C. Som underlag för beräkningen har använts fakturerings- och/eller förbrukningsuppgifter om inköpt el samt koldioxidberäkningar baserade på energibolagens redovisade nyckeltal om elens miljöpåverkan. Uppgifterna kommenteras under rubriken Klimat och energi på sidan 36.

## Koldioxidpåverkan från affärsresor (del av scope 3)

Nyckeltalet motsvarar GRI 305-4. Som underlag för beräkningen har använts uppgifter om affärsresor som bokats via de resebolag som Assemblin har ramavtal med. Det förekommer även att resor beställs utanför reseportalen. Uppgifterna kommenteras under rubriken Klimat och energi på sidan 36.

## Certifierad verksamhet enligt ISO 9001, ISO 14001 samt ISO 45001

Uppgifterna speglar den certifierade verksamhetens andel av Assemblins totala omsättning. Förvärvade bolag inkluderas inte i uppgifterna förrän efter ett år.

## Revisorns yttrande avseende den lagstadgade hållbarhetsrapporten



Till bolagsstämman i Assemblin Financing AB (publ), org. nr 559077-5952

### Uppdrag och ansvarsfördelning

Det är styrelsen som har ansvaret för hållbarhetsrapporten för år 2020 på sidorna 24–39 och för att den är upprättad i enlighet med årsredovisningslagen.

### Granskningens inriktning och omfattning

Vår granskning har skett enligt FAR:s rekommendation RevR 12 *Revisorns yttrande om den lagstadgade hållbarhetsrapporten*. Detta innebär att vår granskning av hållbarhetsrapporten har en annan inriktning och en väsentligt mindre omfattning jämfört med den inriktning och omfattning som en revision enligt International Standards on Auditing och god revisionsd i Sverige har. Vi anser att denna granskning ger oss tillräcklig grund för vårt uttalande.

### Uttalande

En hållbarhetsrapport har upprättats.

Stockholm den 29 mars 2021  
KPMG AB

Helena Arvidsson Älgne  
Auktoriserad revisor